

EW8F249PS



SL Pralni stroj

Navodila za uporabo



KAZALO

1. VARNOSTNE INFORMACIJE.....	3
2. VARNOSTNA NAVODILA.....	4
3. OPIS IZDELKA.....	7
4. TEHNIČNI PODATKI.....	7
5. NAMESTITEV.....	8
6. UPRAVLJALNA PLOŠČA.....	11
7. VRTLJIV GUMB IN TIPKE.....	14
8. PROGRAMI.....	17
9. NASTAVITVE.....	24
10. PRED PRVO UPORABO.....	24
11. VSAKODNEVNA UPORABA.....	24
12. NAMIGI IN NASVETI.....	29
13. VZDRŽEVANJE IN ČIŠČENJE.....	31
14. ODPRAVLJANJE TEŽAV.....	36
15. VREDNOSTI PORABE.....	40
16. PRIPOMOČKI.....	42
17. HITRI VODNIK	43
18. SKRB ZA OKOLJE.....	45

MISLIMO NA VAS

Zahvaljujemo se vam, da ste kupili napravo Electrolux. Izbrali ste izdelek, ki s sabo prinaša večdesetletne strokovne izkušnje in inovacije. Ta genialen in eleganten izdelek je bil zasnovan z vami v mislih. Kadar koli ga uporabite, ste tako lahko prepričani, da boste vsakič dobili odlične rezultate.

Pozdravljeni pri podjetju Electrolux.

Obiščite naše spletno mesto za



Pridobitev nasvetov glede uporabe, brošure, odpravljanje težav, servisne informacije in informacije glede popravil:

www.electrolux.com/support



Registrirajte izdelek za večjo uporabnost:

www.registerelectrolux.com



Kupite dodatno opremo, potrošno blago in originalne nadomestne dele za vašo napravo:


www.electrolux.com/shop

SKRB ZA STRANKE IN SERVIS

Vedno uporabite samo originalne rezervne dele.

Ko kličete servis, imejte pri roki naslednje podatke: Model, številka izdelka, serijska številka.

Podatke najdete na ploščici za tehnične navedbe.

 Opozorilo / varnostne informacije

 Splošni podatki in nasveti

 Informacije o varovanju okolja

Pridržujemo si pravico do sprememb.

1. ⚠ VARNOSTNE INFORMACIJE

Pred namestitvijo in uporabo naprave natančno preberite priložena navodila. Proizvajalec ni odgovoren za poškodbe ali škodo, nastalo zaradi nepravilne namestitve ali uporabe. Navodila vedno shranite na varnem in dostopnem mestu za poznejšo uporabo.

1.1 Varnost otrok in ranljivih oseb

- To napravo lahko otroci od osmega leta naprej ter osebe z zmanjšanimi telesnimi, čutnimi ali razumskimi sposobnostmi ali s pomanjkanjem izkušenj ter znanja uporabljajo le pod nadzorom ali če so dobile ustrezna navodila glede varne uporabe naprave in če se zavedajo nevarnosti, ki obstajajo.
- Otroci med tretjim in osmim letom starosti ter invalidi se napravi ne smejo približevati, če niso pod stalnim nadzorom.
- Otroci, mlajši od treh let, se ne smejo približevati napravi, če niso pod stalnim nadzorom.
- Otroci morajo biti pod nadzorom, da se z napravo ne igrajo.
- Vso embalažo hranite zunaj dosega otrok in jo ustrezno zavržite.
- Pralna sredstva hranite zunaj dosega otrok.
- Ko so vrata naprave odprta, poskrbite, da so otroci in hišni ljubljenci dovolj oddaljeni od naprave.
- Če je naprava opremljena z zaščito za otroke, mora biti zaščita vklopljena.
- Otroci ne smejo izvajati čiščenja in uporabniškega vzdrževanja naprave, če ni zagotovljen nadzor.

1.2 Splošna varnost

- Ne spreminjajte specifikacij te naprave.
- Ta naprava je namenjena uporabi v gospodinjstvu in podobnim uporabam, kot so:
 - kuhinje za zaposlene v trgovinah, pisarne in druga delovna okolja,

- za goste v hotelih, motelih, kjer nudijo prenočišča z zajtrkom, in drugih stanovanjskih okoljih,
- prostorih za skupno uporabo v stanovanjskih blokih ali v čistilnicah.
- Največja količina perila v napravi je 9 kg. Ne prekoračite največje količine perila pri posameznem programu (oglejte si poglavje »Programi«).
- Delovni tlak vode na vhodnem mestu vode od priključka za odvod mora biti med 0,5 bara (0,05 MPa) in 8 bari (0,8 MPa).
- Prezračevalnih odprtin na dnu ne sme ovirati preproga, predpražnik ali katera koli druga talna obloga.
- Napravo je treba priključiti na vodovodni sistem z novim priloženim kompletom cevi ali drugimi kompleti cevi, ki jih priskrbi pooblaščen servisni center.
- Za ta namen ne uporabite starih, že uporabljenih kompletov cevi.
- Če je napajalni kabel poškodovan, ga mora zamenjati proizvajalec, pooblaščen servisni center ali druga strokovno usposobljena oseba, da se izognete nevarnosti električnega udara.
- Pred vsakršnim vzdrževanjem izklopite napravo in iztaknite vtič iz vtičnice.
- Za čiščenje naprave ne uporabljajte visokotlačnega vodnega pršca in/ali pare.
- Očistite napravo z vlažno krpo. Uporabljajte samo nevtralna čistilna sredstva. Za čiščenje ne uporabljajte abrazivnih čistil, grobih gobic, topil ali kovinskih predmetov.

2. VARNOSTNA NAVODILA

2.1 Namestitev



Namestitev mora biti izpeljana v skladu z ustreznimi državnimi predpisi.

- Odstranite vso embalažo in transportne vijake, vključno z

gumijasto pušo s plastičnim distančnikom.

- Transportne vijake hranite na varnem. Če boste napravo v prihodnje premikali, jih morate ponovno namestiti, da zaklenete boben in preprečite poškodbe notranjosti.

- Pri premikanju naprave bodite pazljivi, ker je težka. Vedno uporabljajte zaščitne rokavice in priloženo obutev.
- Upoštevajte navodila za namestitev, priložena napravi.
- Ne nameščajte ali uporabljajte poškodovane naprave.
- Naprave ne nameščajte ali uporabljajte na mestu, kjer lahko temperatura pade pod 0 °C ali kjer je izpostavljena vremenskim vplivom.
- Tla, kjer bo stala naprava, morajo biti ravna, stabilna, odporna na toploto in čista.
- Poskrbite za kroženje zraka med napravo in tlemi.
- Ko je naprava na mestu, kjer bo trajno delovala, z vodno tehcnico preverite, ali je pravilno poravnana. V nasprotnem primeru ustrezno nastavite noge.
- Naprave ne nameščajte neposredno čez talni odtok.
- Ne pršite vode po napravi in ne izpostavljajte je prekomerni vlagi.
- Naprave ne postavljajte na mesto, kjer njenih vrat ne morete povsem odpreti.
- Pod napravo ne postavljajte zaprte posode za zbiranje morebitne iztekajoče vode. V pooblaščenem servisnem centru preverite, katere pripomočke lahko uporabite.

2.2 Električna povezava



OPOZORILO!

Nevarnost požara in električnega udara.

- Naprava mora biti ozemljena.
- Vedno uporabite pravilno nameščeno varnostno vtičnico.
- Preverite, ali so parametri s ploščice za tehnične navedbe združljivi z električno napetostjo omrežja.
- Ne uporabljajte razdelilnikov in podaljškov.
- Pazite, da ne poškodujete vtiča in kabela. Če je treba kabel zamenjati, mora to storiti osebje pooblaščenega servisnega centra.
- Vtič vtaknite v vtičnico šele ob koncu nameščanja. Poskrbite, da bo vtič dosegljiv tudi po namestitvi.

- Priključnega kabla ali vtiča se ne dotikajte z mokrimi rokami.
- Ne vlecite za električni priključni kabel, če želite izključiti napravo. Vedno povlecite za vtič.

2.3 Priključitev cevi za vodo

- Dovodna voda ne sme preseči temperature 25 °C.
- Ne poškodujte cevi za vodo.
- Pred priključitvijo na nove cevi, cevi, ki že dolgo niso bile v uporabi, tam, kjer so bila izvedena popravila ali nameščene nove naprave (vodni števcji itd.), naj voda teče toliko časa, da bo čista in prozorna.
- Med in po prvi uporabi naprave se prepričajte, da ni prisotnih vidnih iztekanj vode.
- Če je cev za dovod vode prekratki, ne uporabite cevnega podaljška. Za zamenjavo cevi se obrnite na pooblaščen servisni center.
- Med odstranjevanjem embalaže lahko vidite iztekanje vode iz cevi za odvod vode. To je zaradi tovarniških testiranj naprav z vodo.
- Cev za odvod vode lahko podaljšate do največ 400 cm. Za drugo cev za odvod vode in podaljšek se obrnite na pooblaščen servisni center.
- Poskrbite, da bo pipa dosegljiva tudi po namestitvi.

2.4 Uporaba



OPOZORILO!

Nevarnost telesnih poškodb, električnega udara, požara, opeklin ali poškodb naprave.

- Upoštevajte varnostna navodila z embalaže pralnega sredstva.
- Ne postavljajte vnetljivih izdelkov ali predmetov, ki so prepojeni z vnetljivimi izdelki, v napravo, blizu nje ali nanjo.
- Ne perite perila, močno umazanega od olja, maščobe ali druge mastne snovi. Lahko se poškodujejo gumijasti deli pralnega stroja. Takšno perilo operite ročno, preden ga daste v pralni stroj.
- Med izvajanjem programa se ne dotikajte stekla vrat. Steklo se lahko močno segreje.

- S perila odstranite vse kovinske predmete.

2.5 Servis

- Za popravilo naprave se obrnite na pooblaščen servisni center. Uporabite samo originalne rezervne dele.
- Prosimo, upoštevajte, da samopopravila ali nestrokovna popravila lahko imajo za posledico zmanjšanje varnosti, kar lahko razveljavi garancijo.
- Naslednji rezervni deli so na voljo 10 let po prekinitvi izdelave modela: motor in krtačke za motor, transmisijska gred med motorjem in bobnom, črpalke, blažilniki udarcev in vzmeti, pralni boben, tri-kraki nosilec bobna in ustrezni kroglični ležaji, grelci in grelni elementi, vključno s toplotnimi črpalkami, cevovodi in ustrezno opremo, vključno z gibkimi cevmi, ventili, filtri in elementi za preprečevanje uhajanja vode, ploščami tiskanega vezja, elektronskimi prikazovalniki, tlačnimi stikali, termostati in senzorji, programsko opremo in sistemskim programom, vključno s programsko opremo za ponastavitvev, vrati, tečaji in tesnili vrat, drugimi tesnili, sklopom za zaklepanje vrat, plastičnimi elementi, kot so razdeljevalniki

pralnega sredstva. Prosimo, upoštevajte, da so nekateri od teh rezervnih delov na voljo samo usposobljenim serviserjem in da vsi rezervni deli niso primerni za vse modele.

- O žarnicah v izdelku in nadomestnih žarnicah, ki se prodajajo ločeno: Te žarnice so zasnovane za ekstremne pogoje v gospodinjskih aparatih, kot so izjemne temperature, vibracije in vlažnosti, ali za sporočanje informacij o delovanju aparata. Niso namenjene za uporabo druge in niso primerne za sobno razsvetljavo v gospodinjstvu

2.6 Odstranjevanje



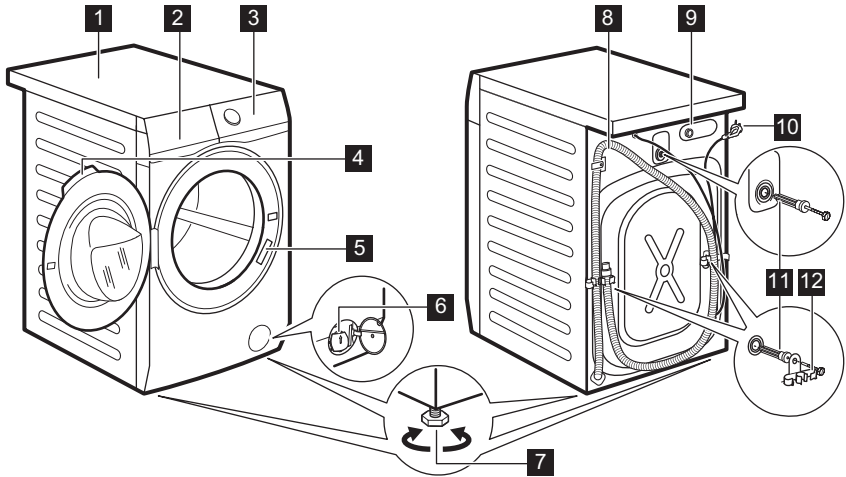
OPOZORILO!

Nevarnost poškodbe ali zadušitve.

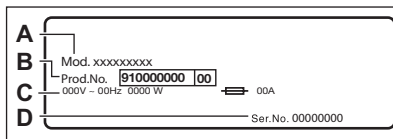
- Napravo izključite iz napajanja in vodovodnega sistema.
- Odrežite električni priključni kabel tik ob napravi in napravo zavržite.
- Odstranite zapah in na ta način preprečite, da bi se otroci ali živali zaprli v boben.
- Napravo odstranite v skladu s krajevnimi zahtevami za odstranjevanje odpadne električne in elektronske opreme (OEEO).

3. OPIS IZDELKA

3.1 Pregled naprave



- | | |
|---------------------------------------|--|
| 1 Delovna površina | 8 Cev za odvod vode |
| 2 Predal za pralno sredstvo | 9 Priključek cevi za dovod vode |
| 3 Upravljalna plošča | 10 Napajalni kabel |
| 4 Ročaj vrat | 11 Transportni vijaki |
| 5 Ploščica za tehnične navedbe | 12 Nosilec cevi |
| 6 Filter odtočne črpalke | |
| 7 Nogi za izravnavo naprave | |



Na ploščici za tehnične navedbe se nahajajo ime modela (A), številka izdelka (B), električna napetost (C) in serijska številka (D).

4. TEHNIČNI PODATKI

Mera	Širina/višina/skupna globina	59.7 cm/84.7 cm/65.8 cm
Električna povezava	Napetost	230 V
	Skupna moč	2200 W
	Varovalka	10 A
	Frekvenca	50 Hz

Stopnja zaščite pred vstopom trdih delcev in vlage, kar zagotavlja zaščitni pokrov, razen v primeru, kjer nizko-napetostna oprema nima zaščite pred vlago. IPX4

Tlak vode	Najmanj Največ	0,5 bara (0,05 MPa) 8 barov (0,8 MPa)
Dovod vode ¹⁾		Hladna voda
Največja količina perila	Bombaž	9 kg
Hitrost ožemanja	Največja hitrost ožemanja	1351 rpm

1) Cev za dovod vode priključite na pipo s spojko 3/4" .

5. NAMESTITEV



OPOZORILO!

Oglejte si poglavja o varnosti.

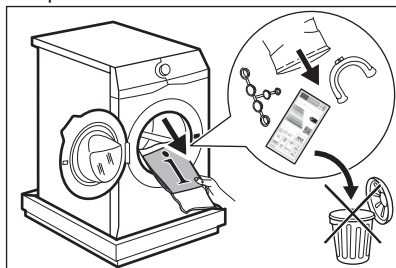


POZOR!

Pralnega stroja ne polagajte na sprednjo stran.

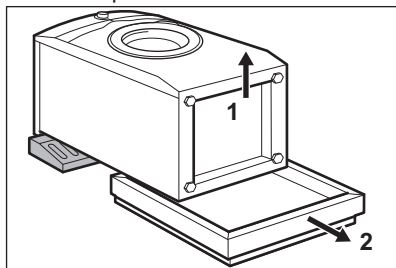
5.1 Odstranjevanje embalaže

1. Odprite vratca. Iz bobna odstranite vse predmete.

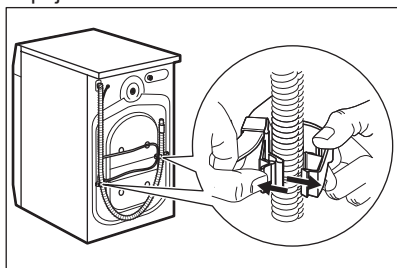


Dodatna oprema, priložena napravi, se lahko razlikuje glede na model.

2. Embalažo položite na tla za napravo in napravo previdno nagnite na hrbtno stran. Z dna naprave odstranite polistirensko zaščito.

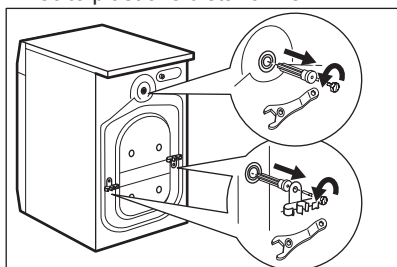


3. Napravo postavite v pokončni položaj. Iz držala za cev odstranite napajalni kabel in cev za odvod vode.



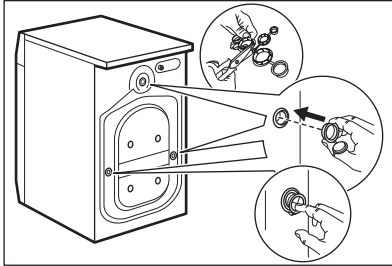
Lahko vidite iztekanje vode iz cevi za odvod vode. To je zato, ker je bil pralni stroj preizkušen v tovarni.

4. Odstranite tri transportne vijake in izvlecite plastične distančnike.



- i** Priporočamo, da embalažo in transportne vijake shranite za takrat, ko boste premikali napravo.

5. V odprtine vstavite plastične čepe iz vrečke z navodili za uporabo.



5.2 Informacije za namestitev

Postavitev in namestitev v vodoraven položaj

Napravo namestite pravilno, da med njenim delovanjem preprečite tresljaje, hrup in premikanje.

1. Napravo namestite na ravno trdno podlago. Naprava mora stati naravnost in stabilno. Naprava se ne sme dotikati stene ali drugih delov, pod napravo pa mora biti omogočeno kroženje zraka.
2. Odvijte ali privijte nogice, da izravnate napravo. Vse noge morajo biti trdno na tleh.



OPOZORILO!

Za pravilno izravnavo naprave, ne polagajte kartona, lesa ali podobnih materialov pod nastavljive nogice.

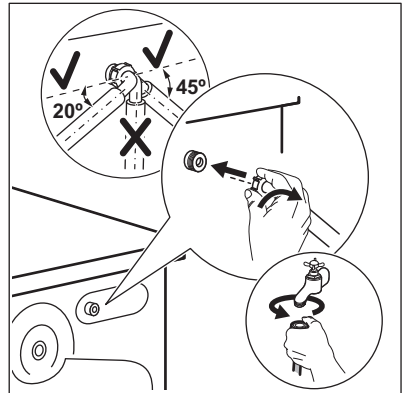
Cev za dovod vode



POZOR!

Prepričajte se, da cevi niso poškodovane in da na priključkih ne prihaja do iztekanja. Če je cev za dovod vode prekratki, ne uporabite cevnega podaljška. Obrnite se na servisni center za zamenjavo cevi za dovod vode.

1. Cev za dovod vode priključite na hrbtno stran naprave.



2. Usmerite jo v levo ali desno, odvisno od položaja pipe za vodo. Zagotovite, da dovodna cev ni nameščena navpično.
3. Po potrebi popustite matico, da jo namestite v pravi položaj.
4. Cev za dovod vode priključite na pipo za mrzlo vodo s 3/4-colsko spojko.



OPOZORILO!

Dovodna voda ne sme preseči temperature 25 °C.

Izčrpavanje vode

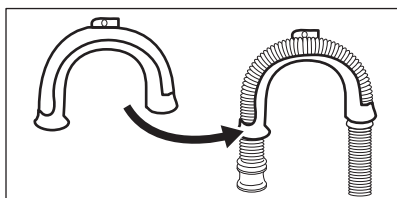
Odvodna cev je lahko najmanj 60 cm in največ 100 cm od tal.



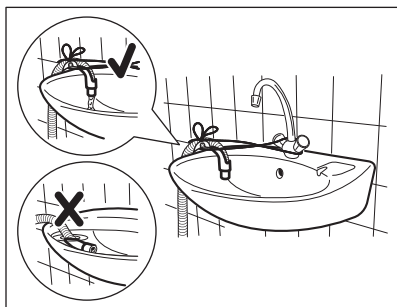
Cev za odvod vode lahko podaljšate do največ 400 cm. Za drugo odtočno cev in podaljšek se obrnite na na pooblaščen servisni center.

Cev za odvod vode je mogoče priključiti na različne načine:

1. Naredite U-obliko s cevjo za odvod vode in jo speljite okrog plastičnega vodila za cev.

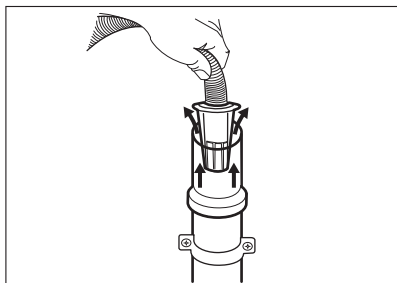


2. Na rob umivalnika - Pritrdite vodilo na pipo ali steno.

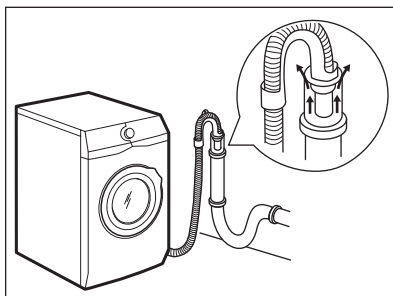


i Poskrbite, da se plastično vodilo ne bo moglo premikati, ko bo naprava izčrpavala vodo, in da konec cevi za odvod vode ne bo potopljen v vodo. Lahko pride do povratnega toka umazane vode v napravo.

3. Če je konec odvodne cevi videti tako (glejte sliko), jo lahko potisnete neposredno v fiksno odvodno cev.

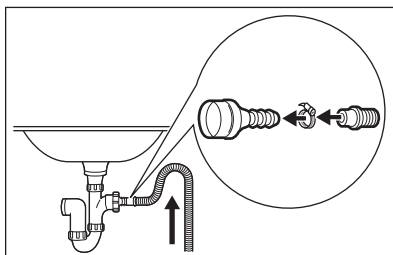


4. Na fiksno odvodno cev s prezračevalno odprtino - Cev za odvod vode vstavite neposredno v odtočno cev. Oglejte si sliko.

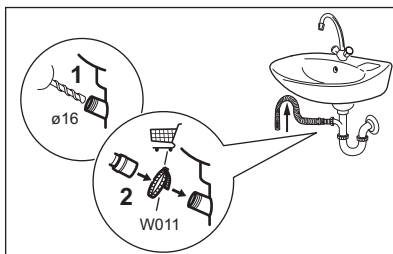


i Zagotovljeno mora biti odzračevanje konca cevi za odvod vode. Notranji premer odtočne cevi (najmanj 38 mm - min. 1.5") mora biti večji od zunanjega premera cevi za odvod vode.

5. Brez plastičnega vodila za cev na sifon - Cev za odvod vode namestite na sifon in jo pritrdite z objemko. Oglejte si sliko.

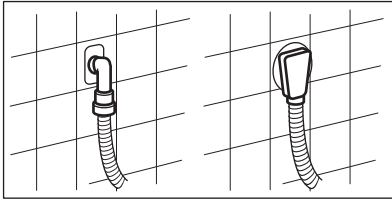


Poskrbite, da bo cev za odvod vode obrnjena navzgor, da umazanija iz umivalnika ne bi prišla v napravo.



Cev za odvod vode priključite na sifon in jo pritrdite z objemko. Poskrbite, da bo cev za odvod vode obrnjena navzgor, da umazanija iz umivalnika ne bi prišla v napravo.

6. Cev namestite neposredno v vgrajeno odtočno cev v steni in jo pritrdite z objemko.



5.3 Električna povezava

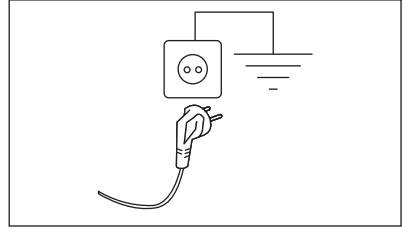
Na koncu postopka nameščanja lahko vtaknete vtič v vtičnico.

Na ploščici za tehnične navedbe in v poglavju »Tehnični podatki« so navedene potrebne električne napetosti. Poskrbite, da bodo v skladu z napajanjem.

Preverite, ali električna napeljava na mestu priključitve stroja dovoljuje

največjo obremenitev. Upoštevajte tudi druge naprave in porabnike v prostoru.

Napravo priključite v ozemljeno vtičnico.



Napravo namestite tako, da je možen enostaven dostop do priključnega kabla.

Za vsa električna dela, potrebna za namestitev te naprave, se obrnite na pooblaščen servisni center.

Proizvajalec ne prevzema odgovornosti za škodo ali poškodbe, ki bi nastale zaradi neupoštevanja zgoraj navedenih varnostnih opozoril.

6. UPRAVLJALNA PLOŠČA

6.1 Posebne značilnosti

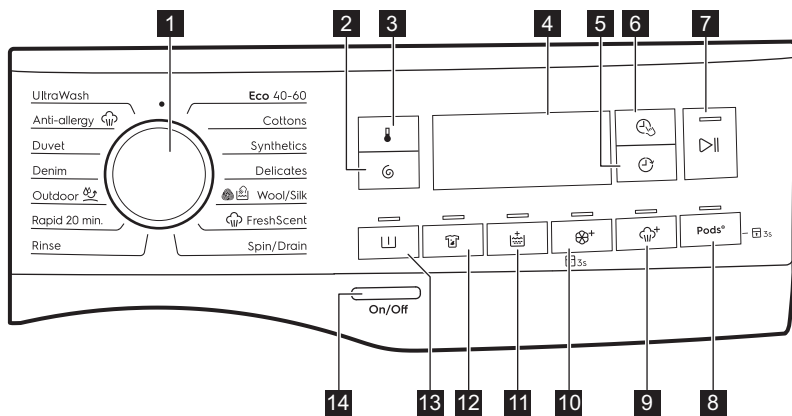
Vaš novi pralni stroj je izdelan v skladu z vsemi sodobnimi zahtevami za učinkovito pranje perila z nizko porabo vode, energije in pralnih sredstev ter skrbi za primerno nego perila.

- **Sistem FreshScent** zahvaljujoč novim **Kašmir** in **FreshScent** programom s paro nudi popolno rešitev za osvežitev celo najboljčutiljivejših oblačil brez pranja. Uporabite nežno dišavo, ki jo je ekskluzivno razvilo **ELECTROLUX**, da fazi odstranjevanja neprijetnih vonjav in gub dodate prijeten občutek »ravnokar opranega« perila.
- **UltraCare Tehnologija** je bila zasnovana za zaščito vlaken tkanin, zahvaljujoč različnim fazam predhodnega mešanja, kjer se v vodi najprej raztopi pralno sredstvo in nato mehčalec, preden se razporedita po perilu. Tako pralno sredstvo pride do vsakega vlakna in ga neguje.
- **UniversalDose Predal** s predelkom za vsako vrsto detergenta, vključno s

predelkom za KAPSULE, opremljen s sistemom, ki omogoča optimalno širjenje in mešanje detergenta ter raztapljanje ostankov detergenta po vsakem ciklu.

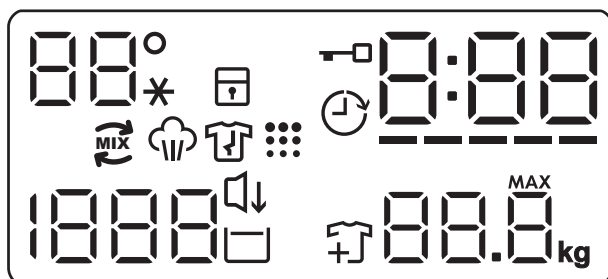
- Para je hiter in preprost način za osveževanje oblačil. Nežni programi s paro odstranijo neprijetne vonjave in zmanjšajo pomečkanost pri suhih tkaninah, tako jih je treba manj likati. **Funkcija Plus Steam** konča vsak cikel z nežno paro, ki zmehča vlakna in zmanjša mečkanje tkanin. Likanje bo lažje!
- Zahvaljujoč **funkciji Sopf Plus** se mehčalec enakomerno porazdeli po perilu in prodre globoko v vlakna tkanine, kar zagotavlja popolno mehko.
- Tehnologija **SensiCare System** zazna količino perila in določi trajanje programa v 30 sekundah. Program pranja je prilagojen količini in vrsti perila brez večje porabe časa, energije in vode, kot je potrebno.

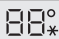









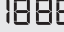


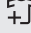

6.2 Opis nadzorne plošče



- | | |
|--|--------------------------------------|
| 1 Vrtljiv gumb za izbiro programa | 9 Plus Steam tipka na dotik |
| 2 Spin tipka na dotik | 10 Soft Plus tipka na dotik |
| 3 Temperature tipka na dotik | 11 Extra Rinse tipka na dotik |
| 4 Prikazovalnik | 12 Stain tipka na dotik |
| 5 Delay Start tipka na dotik | 13 Prewash tipka na dotik |
| 6 Time Manager tipka na dotik | 14 On/Off tipka na dotik |
| 7 Začetek/Prekinitev tipka na dotik | |
| 8 Pods® tipka na dotik in možnost funkcije Varovalo za otroke 3s | |

6.3 Prikazovalnik



	Področje za temperaturo: 88° Prikazovalnik temperature. --* Indikator hladne vode.
	Indikator varovala za otroke.
	Indikator zaklenjenih vrat.
	Indikator zamika vklopa.
	Digitalni indikator lahko pokaže: <ul style="list-style-type: none"> • Trajanje programa (npr. 2:40). • Zamik vklopa (npr. 2h). • Konec programa (0:00). • Opozorilno kodo (npr. E20). • Indikator napake (- - -).
	Indikator funkcije Time Manager.
	Indikator funkcije UltraCare.
	Indikator faze s paro.
	Indikator faze za zaščito proti mečkanju.
	Indikator čiščenja bobna. To je priporočilo za čiščenje bobna.
	Področje ožemanja: Prikazovalnik hitrosti ožemanja. - - - Indikator Brez ožemanja. Faza ožemanja je izklopljena.
	Indikator funkcije Neslišno.
	Indikator Zadržano izpiranje.
	Indikator dodajanja oblačil. Zasveti na začetku faze pranja, ko je še vedno možno prekiniti delovanje naprave in dodati še perila.
	Prikazovalnik največje teže perila (oglejte si poglavje »Zaznavanje količine perila SensiCare System«). MAX Utripa, ko količina perila presega največjo navedeno količino perila za izbrani program.

7. VRTLJIV GUMB IN TIPKE

7.1 Uvod



Možnosti/funkcije niso na voljo pri vseh programih pranja. Preverite združljivost možnosti/funkcij s programi pranja v »Razpredelnici programov«. Možnost/funkcija lahko izključuje drugo, v tem primeru vam naprava ne dopušča nastavitve nezdružljivih možnosti/funkcij.

7.2 On/Off

Nekaj sekund pritisčajte to tipko, da vklopite ali izklopite napravo. Ob vklopu ali izklopu naprave se oglasita dva različna zvočna signala.


Ker funkcija stanja pripravljenosti samodejno izklopi napravo po nekaj minutah za zmanjšanje porabe energije, boste morda morali ponovno vklopiti napravo.

Za dodatne podrobnosti si oglejte odstavek Stanje pripravljeno v poglavju Vsakodnevna uporaba.

7.3 Temperature

Ko izberete program pranja, naprava samodejno predlaga privzeto temperaturo.

Te tipke se dotikajte, dokler se na prikazovalniku ne prikaže zelena temperatura.

Ko se na prikazovalniku prikažejo indikatorji , naprava ne segreva vode.

7.4 Spin

Ko nastavite program, naprava samodejno nastavi privzeto število vrtljajev pri ožemanju.

To tipko pritisčajte za:

- **Sprememba števila vrtljajev pri ožemanju.** Na prikazovalniku se prikaže le število vrtljajev centrifuge, ki je na voljo pri nastavljenem programu.


- Dodatne funkcije ožemanja **Brez ožemanja** .

To možnost nastavite za izklop vseh faz ožemanja. Naprava izvede samo fazo črpanja izbranega programa pranja. To možnost nastavite za zelo občutljive tkanine. Pri nekaterih programih pranja se za faze izpiranja porabi več vode.

- Vkllop funkcije **Zadržano izpiranje**


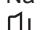



Končno ožemanje se ne izvede. Voda zadnjega izpiranja se ne izčrpa, s čimer se prepreči mečkanje perila. Program pranja se konča z vodo v bobnu.

Na prikazovalniku se prikaže indikator . Vrata ostanejo zaklenjena, boben pa se redno obrača, da zmanjša mečkanje. Če želite odkleniti vrata, morate izčrpati vodo. Če se dotaknete tipke Začetek/Prekinitvev, naprava izvede fazo ožemanja in izčrpa vodo.



Naprava samodejno izčrpa vodo po približno 18 urah.

- Vkllop funkcije **Neslišno** . Vmesne faze in faza končnega ožemanja so ukinjene, program pa se konča z vodo v bobnu. To pomaga zmanjšati mečkanje. Na prikazovalniku se prikaže indikator . Vrata ostanejo zaklenjena. Boben se občasno obrne, s čimer zmanjša zmečkanost perila. Če želite odkleniti vrata, morate izčrpati vodo. Ker je program zelo tih, je primeren za uporabo ponoči, ko je električna energija cenejša. Pri nekaterih programih se izpiranje izvaja z večjo količino vode. Če se dotaknete tipke Začetek/Prekinitvev , naprava izvede samo fazo črpanja.




Naprava samodejno izčrpa vodo po približno 18 urah.

7.5 Prewash

S to funkcijo lahko programu pranja dodate fazo predpranja.

Zasveti ustrezní indikator nad tipko.

- To funkcijo uporabite za dodajanje faze predpranja pri 30 °C pred pranjem.
Ta funkcija je priporočljiva za močno umazano perilo, še posebej, če vsebuje pesek, prah, blato in druge trdne delce.


 Funkcija lahko podaljša trajanje programa.

7.6 Stain


Dotaknite se te tipke, da programu dodate fazo odstranjevanja madežev.

Zasveti ustrezní indikator nad tipko.

To funkcijo uporabite za pranje perila s trdovratnimi madeži.

Ko nastavite to funkcijo, vstavite sredstvo za odstranjevanje madežev v predelek .


Sredstvo za odstranjevanje madežev se predhodno zmeša s pralnim sredstvom in ogreje, da se izboljša njegova učinkovitost.

 Ta možnost podaljša trajanje programa.
Ta funkcija ne deluje pri temperaturah, nižjih od 40 °C.

7.7 Trajno Extra Rinse

S to funkcijo lahko dodate nekaj izpiranj glede na izbrani program pranja.

To funkcijo uporabite za ljudi, ki so alergični na ostanke pralnih sredstev in imajo občutljivo kožo.


 Ta funkcija podaljša trajanje programa.

Nad tipko zasveti ustrezní indikator in trajno sveti med naslednjimi cikli do izklopa te funkcije.

7.8 Trajno Sopf Plus

Nastavite to funkcijo za optimizirano porazdelitve mehčalca in bolj mehko perilo.

Priporočljivo pri uporabi mehčalca.

 Ta funkcija podaljša trajanje programa.


Nad tipko zasveti ustrezní indikator in trajno sveti med naslednjimi cikli do izklopa te funkcije.


7.9 Plus Steam






Ta funkcija doda fazo s paro, kateri sledi kratka faza proti mečkanju na koncu programa pranja.

Faza s paro zmanjša mečkanje tkanin in olajša likanje.

Zasveti ustrezní indikator nad tipko.


Indikator  sveti med fazo s paro.

 Ta funkcija lahko podaljša trajanje programa.

Ko se program konča, se na prikazovalniku prikaže , indikator  ugasne, indikatorji  in  Začetek/Prekinitiv  pa svetijo. Boben se nežno premika približno 30 minut, da se ohrani korist pare. Z dotikom poljubne tipke se gibanje bobna za zaščito proti mečkanju ustavi in vrata se odklenejo, naprava ponovno predlaga predhodno nastavljeni program.

Za prekinitiv faze za zaščito proti mečkanju perila lahko tudi:

- Pritisnite tipko On/Off za nekaj sekund, da vklopite ali izklopite napravo.
- Obrnite gumb za izbiro programa v drug položaj.

 Majhna količina perila pomaga doseči boljše rezultate.

7.10 Pods®

Te tipke se dotaknite za vklop-izklop funkcije Pods®.

Ko je vklopljen, sveti ustrezeni indikator.

Upoštevajte priporočila proizvajalca za odmerjanje in shranjevanje kapsul.

V predelek Pods® v predalu za pralno sredstvo dajte največ dve tableti ali enoodmerno pralno sredstvo.



Funkcija ostane vklopljena tudi za naslednje programe, dokler je ne izklopite in če jo je mogoče izbrati z nastavljenim programom.

7.11 Delay Start

S to funkcijo lahko vklop programa premaknete na ustrežnejši čas.

Priskrajte tipko za nastavitev zelenega zamika. Čas narašča v korakih po eno uro do 20 ur.


Na prikazovalniku se prikažeta indikator

 in izbrani čas zamika vklopa. Po dotiku tipke Začetek/Prekinitiv  naprava začne z odštevanjem in vrata so zaklenjena.

7.12 Time Manager

S to funkcijo lahko skrajšate trajanje programa glede na količino perila in stopnjo umazanije.

Ko nastavite program pranja, se na prikazovalniku prikažejo privzeto trajanje in pomišljaji -----.

Dotaknite se tipke Time Manager , da skrajšate trajanje programa glede na vaše potrebe. Na prikazovalniku se prikaže novo trajanje programa, število pomišljajev pa se skladno s tem zmanjša:

-----, primerno za poln stroj običajno umazanega perila.

----, hiter program za poln stroj malo umazanega perila.

---, zelo hiter program za manjšo količino malo umazanega perila

(priporočena največ polovična napolnjenost stroja).

–, najkrajši program za osveževanje majhne količine perila.

Time Manager je na voljo le pri programih iz razpredelnice.

Indikator	Eco 40-60	Bombaž	Sintetika
----- 1)	■	■	■
----	■	■	■
---	■	■	■
--	■	■	■
-	■	■	■

1) Privzeto trajanje za vse programe.

Time Manager s programi s paro


Ko nastavite program s paro, ta tipka omogoča izbrati tri stopnje pare, trajanje programa pa se ustrezno skrajša:

- ---- : največ.
- --- : srednje.
- - : najmanj.




Pri nekaterih napravah se trajanje programa skrajša brez prikaza pomišljajev.






7.13 Začetek/Prekinitiv

Dotaknite se tipke Začetek/Prekinitiv  za začetek, zaustavitev naprave ali prekinitiv trenutnega programa.




8. PROGRAMI


8.1 Tabela programov

Program Privzeta tem- peratura Temperaturno območje	Referenč- na hitrost ožemanja Razpon hitrosti ožemanja	Naj- večja količi- na pe- rila	Opis programa (Vrsta perila in stopnja umazanosti)
Programi pranja			
Eco 40-60 40 °C ¹)	1400 vrt./ min. (1400– 400 vrt./ min.)	9 (kg)	Belo in barvno obstojno bombažno perilo. Običajno umazano perilo. Poraba energije se zmanjša, trajanje programa pranja pa podaljša, s čimer so zagotovljeni dobri rezultati pranja.
Bombaž 40 °C 90 °C – _ _ * Hladno	1400 vrt./ min. (1400– 400 vrt./ min.)	9 (kg)	Belo in barvno bombažno perilo. Običajno, močno in manj umazano perilo.
Sintetika 40 °C 60 °C – _ _ * Hladno	1200 vrt./ min. (1200 – 400 vrt./ min.)	4 (kg)	Sintetično ali mešano perilo. Običajno umazano perilo.
Občutljivo peri- lo 30 °C 40 °C – _ _ * Hladno	800 vrt./ min. (1200– 400 vrt./ min.)	2 (kg)	Občutljivo perilo, kot je perilo iz akrila, viskoze in mešano perilo, ki zahteva bolj nežno pranje. Običajno in manj umazano perilo.
 Volna/Svila 40 °C 40 °C – _ _ * Hladno	1200 vrt./ min. (1200 – 400 vrt./ min.)	2 (kg)	Volneno perilo za strojno in ročno pranje ter drugo perilo s simbolom za »ročno pranje«².

Program Privzeta temperatura Temperaturno območje	Referenčna hitrost ožemanja Razpon hitrosti ožemanja	Največja količina perila	Opis programa (Vrsta perila in stopnja umazanosti)
<p>Program s paro  s sistemom FreshScent</p> <p>Program s paro lahko uporabite za zmanjšanje pomečkanosti in neprijetnega vonja perila³⁾ perila, ki ga je treba samo osvežiti brez pranja. Vlakna tkanine se zrahljajo in zato je potem likanje lažje. Ko se program zaključi, perilo hitro vzemite iz bobna⁴⁾. Program s paro ne opravi higienskega cikla. Ne nastavite tega programa za naslednje vrste perila:</p> <ul style="list-style-type: none"> • Perilo, ki ni primerno za sušenje v sušilnem stroju. • Perilo z oznako »samo za kemično čiščenje«. <p>Dišava . Če boste uporabili to posebno nežno dišavo, bo vaše perilo dišalo kot pravkar oprano: v predelek nalijte stekleničko z enim odmerkom  in preprosto zaženite program s paro. Količino zmanjšajte pri manjših količinah perila. S tipko Time Manager lahko skrajšate trajanje programa za perilo z oznako za pranje pri nizkih temperaturah.</p> <p>NE:</p> <ul style="list-style-type: none"> • Sušite odišavljenega perila v sušilnem stroju. Vonj bo verjetno izginil. • Uporabljajte dišav, ki imajo drugačen namen uporabe, kot je opisan tukaj. • Uporabljajte dišav na novem perilu. Novo perilo lahko vsebuje ostanke sestavin končne obdelave, ki niso združljivi z njimi. <p> Stekleničke dišav so na voljo v ELECTROLUX spletni trgovini ali pri pooblaščenem trgovcu.</p>			
 FreshScent	-	1 (kg)	<p>Bombaž, sintetika, občutljivo perilo. Kratek in nežen program s paro za osvežitev zelo občutljivega perila, vključno z zelo občutljivim perilom z bleščicami, čipkami itd. Pri manjši količini perila lahko trajanje programa še dodatno skrajšate s funkcijo Time Manager.</p> <p> OPOZORILO! Tega programa ne uporabljajte za volno in perilo z oznako samo za kemično čiščenje.</p>
<p>Posebni programi</p>			
Ožemanje/ Črpanje	1400 vrt./min. (1400 – 400 vrt./min.)	9 (kg)	<p>Vse tkanine razen volnenih in občutljivih. Za ožemanje perila in črpanje vode iz bobna.</p>

Program Privzeta temperatura Temperaturno območje	Referenčna hitrost ožemanja Razpon hitrosti ožemanja	Največja količina perila	Opis programa (Vrsta perila in stopnja umazanosti)
Izpiranje	1400 vrt./min. (1400–400 vrt./min.)	9 (kg)	Vse tkanine razen volnenih in zelo občutljivih. Program za izpiranje in ožemanje perila. Privzeto število vrtljajev centrifuge se uporablja za bombažna oblačila. Znižajte število vrtljajev centrifuge glede na vrsto perila. Po potrebi nastavite funkcijo Extra Rinse, da dodate izpiranja. Ob nizkem številu vrtljajev centrifuge naprava izvede nežna izpiranja in kratko ožemanje.
Dodatni programi za pranje			
Hitro 20 min. 30 °C 40 °C – 30 °C	1200 vrt./min. (1200–400 vrt./min.)	3 (kg)	Bombažna in sintetična oblačila . Malo umazana ali nošena samo enkrat.

Program Privzeta temperatura Temperaturno območje	Referenčna hitrost ožemanja Razpon hitrosti ožemanja	Največja količina perila	Opis programa (Vrsta perila in stopnja umazanosti)
 Oblačila za aktivnosti na prostem 30 °C 40 °C – ...* Hladno	1200 vrt./min. (1200–400 vrt./min.)	2.5 kg ⁵⁾ 1 kg ⁶⁾	<div data-bbox="565 300 610 347" style="display: inline-block; border: 1px solid black; border-radius: 50%; padding: 2px; text-align: center; width: 20px; height: 20px; line-height: 20px;">i</div> <div style="display: inline-block; vertical-align: top; margin-left: 10px;"> <p>Ne uporabljajte mehčalca in se prepričajte, da v predalu za pralno sredstvo ni ostankov mehčalca.</p> <p>Sintetična športna oblačila. Ta program je zasnovan za nežno pranje sodobnih športnih oblačil za dejavnosti na prostem in je primeren tudi za oblačila za telovadbo, kolesarjenje ali tek ter podobna oblačila. Priporočena količina perila je 2.5 kg.</p> <p>Vodoodporno, vodoodporno-zrakopustno in vodoodbojno perilo. Ta program je mogoče uporabiti tudi kot obnovitveni cikel za vodoodbojna oblačila, posebej zasnovan za oblačila s hidrofobno prevleko. Za izvedbo obnovitvenega cikla za vodoodbojna oblačila nadaljujte na naslednji način:</p> <ul style="list-style-type: none"> • Pralno sredstvo nalijte v predelek . • V predelek za mehčalec predala  nalijte posebno sredstvo za obnovitev vodoodbojnih oblačil. • Zmanjšajte količino perila na 1 kg. <div data-bbox="565 909 610 957" style="display: inline-block; border: 1px solid black; border-radius: 50%; padding: 2px; text-align: center; width: 20px; height: 20px; line-height: 20px;">i</div> <div style="display: inline-block; vertical-align: top; margin-left: 10px;"> <p>Za še boljši učinek sredstva za obnovitev vodoodbojnih oblačil, oblačila posušite v sušilnem stroju, tako da nastavite program sušenja Oblačila za aktivnosti na prostem (če je na voljo in če je na etiketi za nego perila navedeno, da je dovoljeno sušenje v sušilnem stroju).</p> </div> </div>
Denim 30 °C 40 °C – ...* Hladno	800 vrt./min. (1200 – 400 vrt./min.)	4 (kg)	Poseben program za oblačila iz denima z nežno fazo pranja za zmanjšanje bledenja barv in madežev. Za boljšo nego je priporočena manjša količina perila.
Prešita odeja 40 °C 60 °C – ...* Hladno	800 vrt./min. (800 – 400 vrt./min.)	3 (kg)	Odeja iz sintetičke, podložena oblačila, prešite odeje, puhovke in podobno perilo.

Program Privzeta temperatura Temperaturno območje	Referenčna hitrost ožemanja Razpon hitrosti ožemanja	Največja količina perila	Opis programa (Vrsta perila in stopnja umazanosti)
 Anti-alergijski 60 °C	1400 vrt./min. (1400 – 400 vrt./min.)	9 (kg)	Belo bombažno perilo. Ta visoko učinkovit program pranja v kombinaciji s paro odstrani več kot 99,99 % bakterij in virusov ⁷⁾ ohranja nje temperature nad 60 °C v celotni fazi pranja; z dodatnim delovanjem na vlakna, zahvaljujoč parni fazi, izboljšana faza izpiranja zagotavlja ustrezno odstranitev ostankov pralnega sredstva in mikroorganizmov. Ta program zagotavlja tudi ustrezno zmanjšanje količine cvetnega prahu/alergenov.
UltraWash 30 °C 60 °C – 30 °C	1400 vrt./min. (1400 – 400 vrt./min.)	5 (kg)	Bombažna oblačila. Intenzivni program za zagotovitev dobrih rezultatov pranja v kratkem času.

¹⁾ Glede na Uredbo komisije (EU) 2019/2023 lahko ta program pri 40 °C skupaj v istem ciklu opere običajno umazano bombažno perilo, za katerega je proizvajalec navedel, da je primerno za pranje pri 40 °C ali 60 °C.



Za doseženo temperaturo v perilu, trajanje programa in druge podatke si oglejte poglavje »Vrednosti porabe«.

Najučinkovitejši programi v smislu porabe energije so običajno tisti, ki delujejo pri nižjih temperaturah in trajajo dlje.

- ²⁾ Med tem ciklom se bobnen obračalnik počasi, da je zagotovljeno nežno pranje. Morda bo videti, kot da se bobnen obračalnik ali se ne obračalnik pravilno, a to je normalno za ta program.
- ³⁾ Program s paro ne odstrani intenzivnih vonjev.
- ⁴⁾ Po obdelavi s paro je lahko perilo vlažno. Perilo za nekaj minut obesite ven.
- ⁵⁾ Program pranja.
- ⁶⁾ Program pranja in impregnacijska faza.
- ⁷⁾ Testirano na *Staphylococcus aureus*, *Enterococcus faecium*, *Candida albicans*, *Pseudomonas aeruginosa* in MS2 Bacteriophage v preizkusu, ki ga je izvedel zunanji izvajalec Swissatest Testmaterialien AG leta 2021 (poročilo o preskusu št. 202120117).

Program	Spin	Brez ožemanja	Funkcij Prewash 1)	Stain 2)	Extra Rinse	Sopf Plus	Plus Steam 2)	Pods®	Delay Start	Time Manager
UltraWash	■	■	■	■	■	■	■	■	■	■

1) Prewash in Stain ni mogoče izbrati skupaj.

2) Ta funkcija ne deluje pri temperaturah, nižjih od 40 °C.

3) Če nastavite funkcijo Brez ožemanja, naprava izvede samo črpanje.

Ustrezna pralna sredstva za programe pranja

Program	Univerzalni prašek ¹⁾	Univerzalno tekoče pralno sredstvo	Tekoče pralno sredstvo za barvasto perilo	Občutljivo volneno perilo	Posebno
Eco 40-60	▲	▲	▲	--	--
Bombaž	▲	▲	▲	--	--
Sintetika	▲	▲	▲	--	--
Občutljivo perilo	--	--	--	▲	▲
Volna/Svila	--	--	--	▲	▲
Hitro 20 min.	--	▲	▲	--	--
Oblačila za aktivnosti na prostem	--	--	--	▲	▲
Denim	--	--	▲	▲	▲
Prešita odeja	--	--	--	▲	▲
Anti-alergijski	▲	▲	-- --	--	▲
UltraWash	▲	▲	▲	--	--

1) Pri temperaturah, višjih od 60 °C, je priporočena uporaba praška.

▲ = Priporočeno

-- = Ni priporočeno

8.2 Woolmark Apparel Care - Zelena



Postopek pranja volne tega stroja so odobrili pri podjetju Woolmark za pranje volnenih oblačil z oznako za »ročno pranje«, pod pogojem, da so oblačila oprana v skladu z navodili, ki jih je izdal proizvajalec tega pralnega stroja. Upoštevajte navodila z etikete za sušenje perila in druga navodila za nego perila. M1361



Woolmarkov simbol je certifikacijska znamka v številnih državah.

9. NASTAVITVE

9.1 Zvočni signali

Ta naprava ima različne zvočne signale, ki se oglasijo:

- Ob vklopu naprave (poseben kratek zvok).
- Ob izklopu naprave (poseben kratek zvok).
- Ob dotiku tipk (klik).
- Ob napačni izbiri (3 kratki zvoki).
- Ob koncu programa (zaporedje zvokov približno dve minuti).
- V primeru napake v delovanju naprave (zaporedje kratkih zvokov približno 5 minut).



Za **izklop/vklop** zvočnih signalov ob zaključku programa se za približno dve sekundi sočasno dotaknite tipk Prewash  in Stain . Na prikazovalniku se prikaže On/Off.



Če izklopite zvočne signale, ti še naprej delujejo v primeru napake v delovanju naprave.

9.2 Varovalo za otroke



S to funkcijo lahko otrokom preprečite igranje z upravljalno ploščo.

- Za **vklop/izklop** te funkcije držite pritisnjeno tipko  3s, dokler se na prikazovalniku ne **prikaže/izgine** z njega .

Naprava po izklopu privzeto izbere to funkcijo.

Funkcija varovala za otroke morda ne bo na voljo nekaj sekund po vklopu naprave.

10. PRED PRVO UPORABO

1. Prepričajte se, da je na voljo električno napajanje in da je pipa odprta.
2. V predelek za pralno sredstvo, označen z , vlijte dva litra vode. S tem dejanjem aktivirate sistem črpanja.
3. V predelek, označen z , vlijte majhno količino pralnega sredstva.

4. Nastavite in vklopite program za bombaž pri najvišji temperaturi brez perila v bobnu.

Na ta način iz bobna in kadi odstranite vso morebitno umazanijo.

11. VSAKODNEVNA UPORABA



OPOZORILO!

Oglejte si poglavja o varnosti.

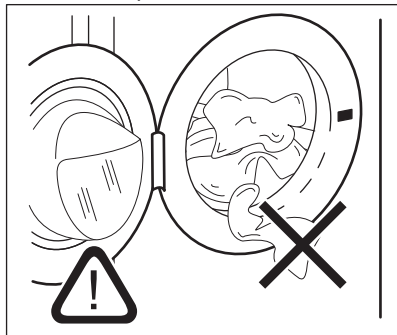
11.1 Vklp naprave

1. Vtaknite vtič v vtičnico.
2. Odprite pipo.

3. Nekaj sekund pritisčajte tipko On/Off, da vklopite napravo. Oglasi se kratek zvočni signal.

11.2 Vstavljanje perila

1. Odprite vrata naprave.
 2. Izpraznite žepce in razgrnite oblačila, preden jih daste v napravo.
 3. Posamezne kose perila enega za drugim vstavite v boben.
- V boben ne dajajte preveč perila.
4. Dobro zaprite vrata.



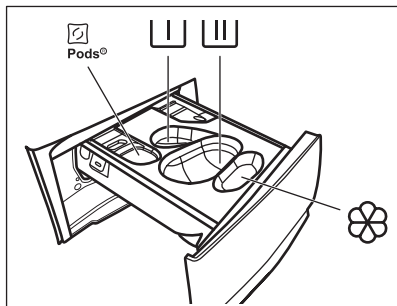
POZOR!


Pazite, da se perilo ne bo ujelo med tesnilo in vrata, da preprečite nevarnost iztekanja vode in poškodbe perila.



Zaradi pranja zelo mastnih madežev se lahko poškodujejo gumijasti deli pralnega stroja.

11.3 Dovajanje pralnega sredstva in dodatkov pri sistemu



 - Predelek za kapsule za pralno sredstvo (največ 2 kapsuli). Kadar uporabljate tablete, se prepričajte, da je funkcija Pods vklopljena.



- Predelek za predpranje in program namakanja (samo pralno sredstvo v prahu).




- Predelek za fazo pranja (samo pralno sredstvo v prahu).



Pri uporabi tega predelka se prepričajte, da je funkcija Pods izklopljena.



Če uporabljate tekoče pralno sredstvo, ne pozabite vstaviti posode za tekoče pralno sredstvo .



- Predelek za mehčalec in druga tekoča sredstva (mehčalec, škrob).

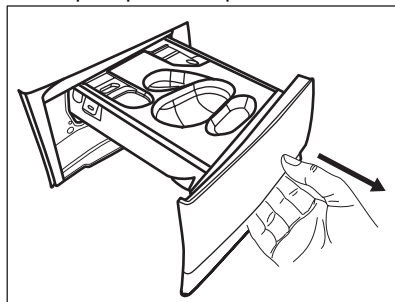
MAX - Vedno upoštevajte navodila na embalaži pralnih sredstev, vendar priporočamo, da ne prekoračite najvišje navedene ravni (**MAX**). Ta količina zagotavlja najboljše rezultate pranja.




Po potrebi po pranju iz predala za pralno sredstvo odstranite ostanke pralnega sredstva.

Nadaljujte kot sledi

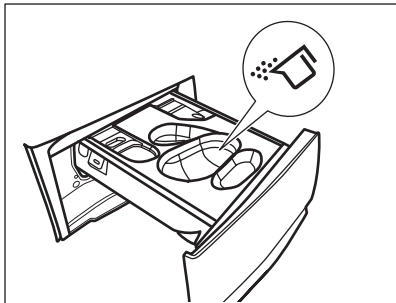
1. Odprite predal za pralno sredstvo.



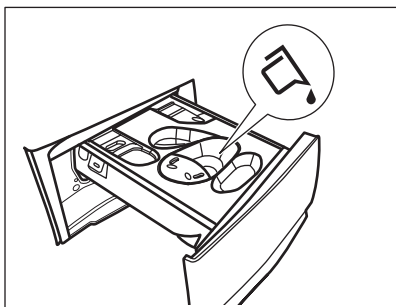
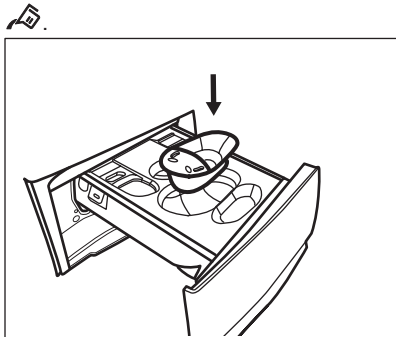
2. Če je nastavljena faza predpranja, dajte pralni prašek v predelek .


3. Za glavno pranje izberite ustrezen predelek glede na vrsto pralnega sredstva:

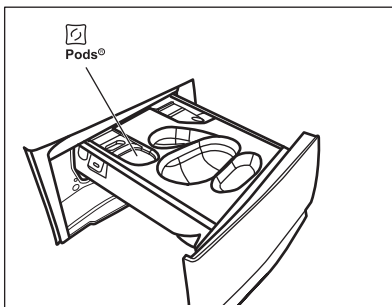
a.) Dajte **pralni prašek** v predelek .




b.) Po vstavitvi ustrezne posode nalijte **tekoče pralno sredstvo** v isti predelek



c.) Vstavite **tablete** v predelek . Prepričajte se, da je funkcija Podsvklopljena.



4. V predelek  nalijte mehčalec.
5. Zaprite predal za pralno sredstvo.


11.4 Nastavitev programa

1. Obrnite gumb za izbiro programa, da izberete zeleni program pranja. Prvi program na zgornji desni strani gumba za izbiro programa je Eco 40-60, program, na katerega se nanašajo podatki na energijski nalepki.


Indikator tipke Začetek/Prekinitev  utripa.

Prikazovalnik prikazuje trajanje programa.

2. Če želite spremeniti temperaturo in/ali število vrtljajev centrifuge, se dotaknite ustrezne tipke.
3. Po potrebi z dotikom ustreznih tipk nastavite eno ali več funkcij. Na prikazovalniku zasvetijo ustrezni indikatorji, informacije pa se skladno spremenijo.


 Če izbira **ni mogoča**, se oglasi zvočni signal, na prikazovalniku pa se prikaže

11.5 Vklon programa





Dotaknite se tipke Začetek/Prekinitev , da vklopite program. Programa ni mogoče zagnati, ko indikator tipke ne sveti in ne utripa (npr. gumb za izbiro programa v napačnem položaju). Ustrezni indikator preneha utripati in sveti.

Program se zažene, vrata do zaklenjena. Na prikazovalniku se prikaže indikator




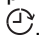





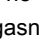

-  Preden naprava začne polniti vodo, lahko kratek čas deluje odtočna črpalka.

11.6 Zagon programa z zamikom vklopa

1. Pritiskajte tipko Delay Start , dokler se na prikazovalniku ne prikaže zeleni zamik vklopa. Na prikazovalniku se prikaže indikator .
2. Dotaknite se tipke Začetek/Prekinitev . Vrata naprave se zaklenejo in začne se odštevanje časa zamika vklopa. Na prikazovalniku se prikaže indikator . Po koncu odštevanja se program zažene samodejno.



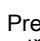
Preklic zamika vklopa po začetku odštevanja

Za preklic zamika vklopa:

1. Pritiskajte tipko Delay Start , dokler se na prikazovalniku ne prikaže zeleni zamik vklopa. Na prikazovalniku se prikaže indikator . Dotaknite se tipke Začetek/Prekinitev . Naprava zaklene vrata in začne z odštevanjem časa zamika vklopa. Na prikazovalniku se prikaže indikator . Po koncu odštevanja se program zažene samodejno.
2. Dotaknite se tipke Začetek/Prekinitev , da prekinete delovanje naprave. Utripa ustrezní indikator.
3. Pritiskajte tipko Delay Start , dokler se na prikazovalniku ne prikaže  in indikator  ugasne.
4. Ponovno se dotaknite tipke Začetek/Prekinitev , da takoj zaženete program.


Sprememba zamika vklopa po začetku odštevanja

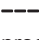
Za spremembo zamika vklopa:

1. Dotaknite se tipke Začetek/Prekinitev , da prekinete delovanje naprave. Utripa ustrezní indikator.
2. Pritiskajte tipko Delay Start , dokler se na prikazovalniku ne prikaže zeleni zamik vklopa.
3. Ponovno se dotaknite tipke Začetek/Prekinitev , da začnete novo odštevanje.

11.7 Zaznavanje količine perila SensiCare System


-  Trajanje programa na prikazovalniku navaja **srednjo/veliko količino perila**.

Po pritisku tipke Začetek/Prekinitev  indikator največje navedene količine perila ugasne, SensiCare System pa začne z zaznavanjem količine perila:

1. Naprava zazna količino perila v prvih 30 sekundah. Pri programih, kjer je na voljo funkcija Time Manager med to fazo črtice funkcije Time Manager  pod časovnimi števčkami predvajajo preprosto animacijo. Boben se na kratko obrne.
2. Trajanje programa se da ustrezno prilagoditi in se lahko podaljša ali skrajša. Po nadaljnjih 30 sekundah se začne polnjenje z vodo.

Po koncu zaznavanja količine perila, v **primeru prevelike napolnjenosti bobna**, na prikazovalniku utripa indikator **MAX**.

V tem primeru je mogoče za 30 sekund prekiniti delovanje naprave in odstraniti odvečno perilo.

Ko odstranite odvečno perilo, se dotaknite tipke Začetek/Prekinitev , da ponovno zaženete program. Fazo SensiCare lahko ponovite do trikrat (oglejte si točko 1).

Pomembno! Če količine perila ne zmanjšate, se program pranja kljub prekomerni napolnjenosti bobna vseeno začne. V tem primeru ni mogoče zagotoviti najboljših rezultatov pranja.

i Približno 20 minut po začetku programa je mogoče ponovno nastaviti čas trajanja glede na zmogljivost perila za vpijanje vode.

i Zaznavanje SensiCare se izvede samo pri celotnih programih pranja in če trajanje programa ni skrajšano s tipko Time Manager.

i SensiCare System ni na voljo pri vseh programih, kot so: Volna/Svila, Izpiranje, in programi s kratkimi cikli.


11.8 Prekinitev programa in spreminjanje funkcij

Med izvajanjem programa lahko spremenite **samo nekatere** funkcije:

1. Dotaknite se tipke Začetek/Prekinitev .

Utripa ustrezní indikator.

2. Spremenite funkcije. Informacije na prikazovalniku se skladno spreminjajo.

3. Ponovno se dotaknite tipke Začetek/Prekinitev .



Program pranja se nadaljuje.

11.9 Preklic trenutnega programa

1. Pritisnite tipko On/Off za preklic programa in izklop naprave.
2. Ponovno pritisnite tipko On/Off za vklop naprave.


i Če je SensiCare System končal in se je točenje vode že začelo, se novi program zažene, **tudi če ne ponovite delovanja SensiCare System**. Voda in pralno sredstvo se ne izčrpa, da se prepreči odpad. Na prikazovalniku se prikaže najdaljše trajanje programa in to se posodobi približno 20 minut po začetku novega programa.


Za preklic obstaja tudi druga možnost:

1. Obrnite gumb za izbiro programa v položaj »Reset« (Ponastavitev) .
2. Počakajte eno sekundo. Na prikazovalniku se prikaže . Sedaj lahko nastavite nov program pranja.


11.10 Odpiranje vrat - Dodajanje oblačil

i Če sta temperatura in raven vode v bobnu previsoki in/ali se boben še vedno vrti, ne morete odpreti vrat.

Med izvajanjem programa ali zamika vklopa so vrata naprave zaklenjena. Na prikazovalniku se prikaže indikator .


1. Dotaknite se tipke Začetek/Prekinitev .

Na prikazovalniku ustrezní indikator zaklenjenih vrat ugasne.

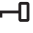
2. Odprite vrata naprave. Po potrebi dodajte ali odstranite perilo. Zaprite vrata in se dotaknite tipke Začetek/Prekinitev .

Izvajanje programa ali zamika vklopa se nadaljuje.

11.11 Konec programa


Ob koncu programa se naprava samodejno izklopi. Oglasijo se zvočni signali (če so vklopljeni). Na prikazovalniku se prikaže .

Indikator tipke Začetek/Prekinitev  ugasne.

Vrata se odklenejo, indikator  pa ugasne.

1. Pritisnite tipko On/Off za izklop naprave.


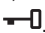

Pet minut po koncu programa funkcija varčevanja z energijo samodejno izklopi napravo.



-  Ob ponovnem vklopu naprave se na prikazovalniku prikaže konec prejšnjega programa. Z obračanjem gumba za izbiro programa nastavite nov program.



2. Iz naprave odstranite perilo.
3. Preverite, ali je boben prazen.
4. Vrata in predal za pralno sredstvo pustite priprta, da preprečite nastajanje plesni in neprijetnih vonjav.




11.12 Izčrpanje vode po koncu programa


Če ste izbrali program ali funkcijo, ki ne izčrpa vode zadnjega izpiranja, je program končan, a:

- Časovno področje prikazuje , prikazovalnik pa zaklenjena vrata .
- Indikator tipke Začetek/Prekinitev  začne utripati.
- Boben se še vedno obrača v rednih intervalih in na ta način prepreči mečkanje perila.
- Vrata ostanejo zaklenjena.
- Če želite odpreti vrata, morate izčrpati vodo:

1. Po potrebi se dotaknite tipke Spin , da znižate število vrtljajev centrifuge, ki ga predlaga naprava.
2. Pritisnite tipko Začetek/Prekinitev : naprava izčrpa vodo in zažene centrifugo.


Indikator funkcije Zadržano izpiranje  ali  izgine.


-  Če ste nastavili Neslišno  in se število vrtljajev centrifuge ne spremeni ob pritisku tipke Začetek/Prekinitev , naprava samo izčrpa vodo.

3. Ko je program zaključen in indikator zaklenjenih vrat  ugasne, lahko odprete vrata.
4. Nekaj sekund pritisčajte tipko On/Off, da izklopite napravo.

11.13 Funkcija stanja pripravljnosti

Funkcija stanja pripravljnosti samodejno izklopi napravo za zmanjšanje porabe energije v naslednjih primerih:

- Ko naprave ne uporabljate pet minut po tem, ko se ne izvaja noben program. Pritisnite tipko On/Off za ponoven vklop naprave.
- Pet minut od konca programa pranja. Pritisnite tipko On/Off za ponoven vklop naprave. Na prikazovalniku se prikaže konec zadnjega programa. Z obračanjem gumba za izbiro programa nastavite nov program. Če gumb obrnete v položaj »Reset« (Ponastavitev) , se naprava po 30 sekundah samodejno izklopi.

-  Če nastavite program ali funkcijo, ki se konča z vodo v bobnu, funkcija stanja pripravljnosti **ne izklopi** naprave in vas na ta način opozori, da je treba izčrpati vodo.

12. NAMIGI IN NASVETI

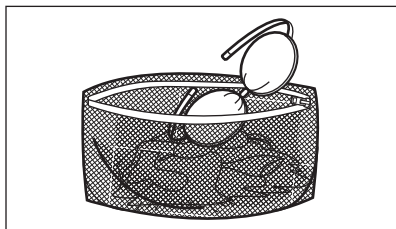


OPOZORILO!
Oglejte si poglavja o varnosti.

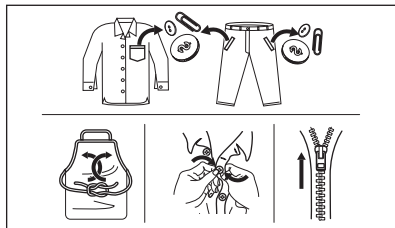
12.1 Vstavljanje perila

- Perilo razdelite na: belo, barvno, sintetično, občutljivo in volneno.

- Upoštevajte navodila za pranje, ki se nahajajo na etiketah za vzdrževanje perila.
- Belega in barvnega perila ne perite skupaj.
- Nekatero barvno perilo se pri prvem pranju razbarva. Priporočamo, da ga prvih nekaj pranj perete ločeno.
- Večslojno, volнено perilo in perilo s poslikavami obrnite z notranjo stranjo navzven.
- Predhodno poskrbite za trdovratne madeže.
- Trdovratne madeže odstranite s posebnim pralnim sredstvom.
- Bodite previdni z zavesami. Snemite kaveljčke in dajte zaveso v pralno vrečo ali prevleko za blazino.
- Zelo majhna količina perila lahko povzroči težave z uravnoteženostjo pri centrifugi, kar vodi do prekomernih tresljev. Če pride do tega:
 - a. prekinite program in odprite vrata (oglejte si poglavje »Vsakodnevna uporaba«),
 - b. ročno porazdelite perilo, tako da bodo kosi perila enakomerno porazdeljeni po kadi,
 - c. pritisnite tipko Začetek/ Prekinitev. Centrifuga se nadaljuje.
- Zapnite gumbe na prevlekah za blazine, zadrge, sponke in kaveljčke. Zapnite pasove, zavežite vrvice, vezalke, trakove in vse druge ohlapne predmete.
- Ne perite nezarobljenega ali strganega perila. Za pranje majhnih predmetov (kosov perila) in/ali občutljivega perila (npr. nedrčkov z lokom, pasov, hlačnih nogavic, vezalk, trakov itd.) uporabite pralno vrečo.



- Izpraznite žepe in razgrnite oblačila.



12.2 Trdovratni madeži

Za nekatere madeže voda in pralno sredstvo nista dovolj.

Priporočamo, da te madeže odstranite, preden daste perilo v napravo.

Na voljo so posebna sredstva za odstranjevanje madežev. Uporabite posebno sredstvo za odstranjevanje madežev, ki je primerno za vrsto madeža in tkanine.

Sredstva za odstranjevanje madežev ne pršite po oblačilih v bližini naprave, ker razjeda plastične dele.



12.3 Vrsta in količina pralnega sredstva

Izbira pralnega sredstva in uporaba prave količine vplivata na učinkovitost pranja, zmanjšujeta pa tudi odpadke in pomagata varovati okolje:

- Uporabljajte samo pralna in druga sredstva, ki so posebej namenjena pranju v pralnem stroju. Najprej upoštevajte naslednja splošna pravila:
 - pralne praške (tudi tablete in enoodmerna pralna sredstva) za vse vrste tkanin, razen občutljivih. Za belo perilo in razkuževanje perila uporabljajte pralni prašek, ki vsebuje belilo,
 - tekoča pralna sredstva (tudi enoodmerna pralna sredstva), po možnosti za programe pranja pri

nižjih temperaturah (največ 60 °C) za vse vrste tkanin ali posebna sredstva samo za volno.

- Izбира in količina pralnega sredstva sta odvisni od: vrste tkanine (občutljivo perilo, volneno perilo, bombaž itd.), barve oblačil, teže perila, stopnje umazanosti, temperature pranja in trdote vode.
- Upoštevajte navodila z embalaže pralnih ali drugih sredstev in pazite, da ne prekoračite najvišje navedene ravni (**MAX**).
- Ne mešajte različnih vrst pralnih sredstev.
- Uporabite manj pomivalnega sredstva, če:
 - perete majhno količino perila,
 - je perilo malo umazano,
 - se pralno sredstvo med pranjem zelo peni.

Premajhna količina pralnega sredstva lahko povzroči naslednje:

- nezadovoljive rezultate pranja,
- posivitev perila,
- mastna oblačila,
- plesen v napravi.

Prevelika količina pralnega sredstva lahko povzroči naslednje:

- penjenje,
- slabši učinek pranja,
- slabše izpiranje,
- večji negativni vpliv na okolje.

12.4 Namigi za ekološko pranje

Za prihranek vode, energije in pomoč pri zaščiti okolja, vam priporočamo da sledite naslednjim korakom:

- **Običajno umazano perilo** lahko perete **brez predpranja** in tako prihranite pralno sredstvo, vodo in čas (s tem varujete tudi okolje!).
- Če napravo napolnite z **največjo količino perila, ki je navedena za vsak program, zmanjšate porabo energije in porabo vode**.
- Z ustrezno predhodno obdelavo lahko odstranite madeže in določeno stopnjo umazanije; perilo lahko nato operete pri nižji temperaturi.
- Nastavite **najvišje število vrtljajev centrifuge** za izbrani program pranja, **preden perilo sušite v sušilnem stroju**. Na ta način prihranite energijo med sušenjem!

12.5 Trdota vode

Če je trdota vode na vašem območju visoka ali srednja, priporočamo, da uporabite sredstvo za mehčanje vode za pralne stroje. Na območjih, kjer je voda bolj mehka, uporaba sredstva za mehčanje vode ni potrebna.

Za informacije o trdoti vode v vašem kraju se obrnite na krajevno vodovodno podjetje.

Uporabite pravo količino sredstva za mehčanje vode. Upoštevajte navodila z embalaže izdelka.

13. VZDRŽEVANJE IN ČIŠČENJE



OPOZORILO!
Oglejte si poglavja o varnosti.

13.1 Razpored občasnega čiščenja

Občasno čiščenje pomaga podaljšati življenjsko dobo naprave.

Po koncu vsakega programa naj ostanejo vrata in predal za pralno sredstvo malo priprta, da omogočite

kroženje zraka in posušite notranjost naprave: s tem boste preprečili nastanek plesni in neprijetnih vonjav.

Če naprave ne uporabljate dalj časa: zaprite pipo in odklopite napravo.

Orientacijski razpored občasnega čiščenja:

Odstr. vodnega kamna	Dvakrat letno
----------------------	---------------

Vzdrževalno pranje	Enkrat mesečno
Čiščenje tesnila vrat	Vsaka dva meseca
Čiščenje bobna	Vsaka dva meseca
Čiščenje predala za pralno sredstvo	Vsaka dva meseca
Čiščenje filtra odtočne črpalke	Dvakrat letno
Čiščenje filtra v cevi za dovod vode in filtra v ventilu	Dvakrat letno

V naslednjih odstavkih je razloženo, kako morate čistiti vsak del.

13.2 Odstranjevanje tujkov

- i** Pred zagonom programa preverite, ali so vsi žepi prazni in ohlapni predmeti zapeti. Oglejte si »Polnjenje stroja« v »Namigi in nasveti«.

Odstranite vse tujke (kot so kovinske sponke, gumbi, kovanci itd.), ki jih morda najdete za tesnilom vrat, v filterih in bobnu. Oglejte si odstavke »Tesnilo vrat z zbiralnim utorom«, »Čiščenje bobna«, »Čiščenje odtočne črpalke« in »Čiščenje filtra v cevi za dovod vode in filtra v ventilu«. Po potrebi se obrnite na pooblaščen servisni center.

13.3 Čiščenje zunanjih površin

Napravo čistite le z blagim milom in toplo vodo. Povsem posušite vse površine. Ne uporabljajte grobih gobic ali abrazivnih materialov.

- !** **POZOR!**
Ne uporabljajte alkohola, topil ali kemičnih izdelkov.

- !** **POZOR!**
Kovinskih površin ne čistite s čistili na osnovi klora.

13.4 Odstr. vodnega kamna

- i** Če je trdota vode na vašem območju visoka ali srednja, priporočamo, da uporabite sredstvo za odstranjevanje vodnega kamna za pralne stroje.

Redno pregledujte bobnen, da preverite morebitno prisotnost vodnega kamna.

Običajna pralna sredstva že vsebujejo sredstva za mehčanje vode, vendar priporočamo, da zaženete program s praznim bobnom in sredstvom za odstranjevanje vodnega kamna.

- i** Vedno upoštevajte navodila na embalaži izdelka.

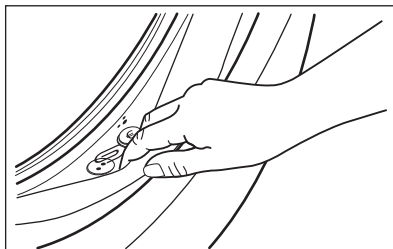
13.5 Vzdrževalno pranje

Ponavljajoča in dolgotrajna uporaba programov z nizko temperaturo lahko povzroči kopičenje pralnega sredstva, ostankov kosmov in rast bakterij v bobnu in kadi. Zaradi tega lahko nastanejo neprijetne vonjave in plesen. Če želite odstraniti te ostanke in očistiti notranjost naprave, redno izvajajte vzdrževalno pranje (vsaj enkrat na mesec).

- i** Oglejte si razdelek »Čiščenje bobna«.

13.6 Tesnilo vrat z zbiralnim utorom

Ta naprava ima **samočistilni odtočni sistem**, ki lahka vlakna, odpadla z oblačil, odplakne z vodo. Redno pregledujete tesnilo. Kovance, gumbe in druge majhne predmete lahko odstranite ob koncu programa.



Po potrebi ga očistite s čistilnim sredstvom, ki vsebuje amonijak, ne da bi opraskali površino tesnila.

- i** Vedno upoštevajte navodila z embalaže izdelka.

13.7 Čiščenje bobna

Redno pregledujte bobnen, da preprečite neželene usedline.


Zaradi zarjavelih tujkov v bobnu ali prisotnosti železa v vodi lahko pride do kopičenja rje v bobnu

Očistite bobnen s posebnim čistilom za nerjavno jeklo.

- i** Vedno upoštevajte navodila z embalaže izdelka. Bobna ne čistite s sredstvi za odstranjevanje vodnega kamna, ki vsebujejo kisline, ali čistili, ki vsebujejo klor, jeklenimi gobicami ali jekleno volno

Za temeljito čiščenje:

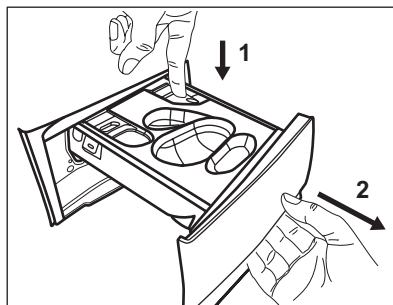
1. Iz bobna odstranite vse perilo.
2. Zaženite program Bombaž z najvišjo temperaturo.
3. V prazen bobnen natresite majhno količino praška, da izperete morebitne ostanke.

- i** Občasno se lahko ob koncu programa na prikazovalniku prikaže ikona : to je priporočilo za »čiščenje bobna«. Po čiščenju bobna ikon izgine.

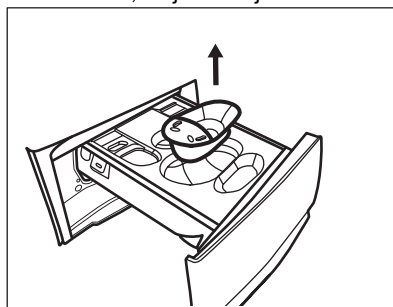
13.8 Čiščenje predala za pralno sredstvo

Za preprečitev morebitnih ostankov praška ali strjenega mehčalca in/ali tvorbe plesni v predalu za pralno sredstvo občasno opravite naslednji postopek čiščenja:

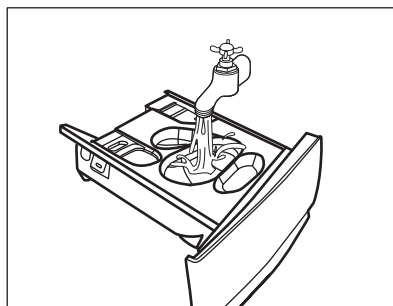
1. Odprite predal za pralno sredstvo. Pritisnite jeziček navzdol, kot prikazuje slika, in ga izvlecite.



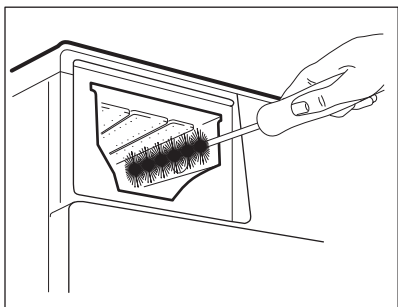
2. Odstranite posodo za tekoče pralno sredstvo, če je vstavljeno.



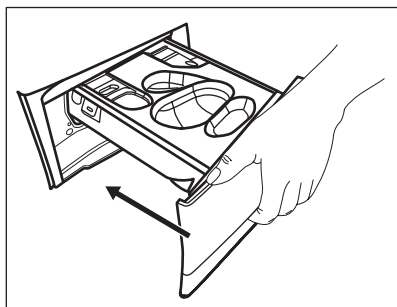
3. Predal za pralno sredstvo in morebitne vložke operite pod tekočo vodo.



4. Prepričajte se, da so z zgornjega in spodnjega dela odprtine odstranjeni vsi ostanki pralnega sredstva. Odprtino očistite z majhno ščetko.



5. Predal za pralno sredstvo vstavite v vodila in ga zaprite. Zaženite program izpiranja brez perila v bobnu.



13.9 Čiščenje odtočne črpalke



OPOZORILO!

Iztaknite vtič iz omrežne vtičnice.



Redno pregledujte filter odtočne črpalke in poskrbite, da bo čist.

Odtočno črpalko očistite, če:

- Naprava ne izčrpa vode.
- Se bobnen ne obrača.
- Naprava oddaja nenavadne zvoke zaradi blokade odtočne črpalke.
- Se na prikazovalniku izpiše opozorilna koda **E20**.

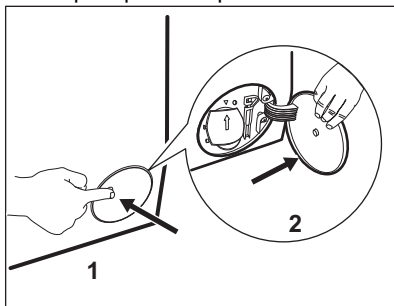


OPOZORILO!

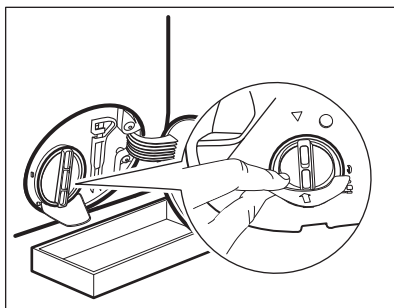
- Filtra ne odstranjujte, medtem ko naprava deluje.
- Črpalke ne čistite, če je voda v napravi vroča. Počakajte, da se voda ohladi.

Črpalko očistite na naslednji način:

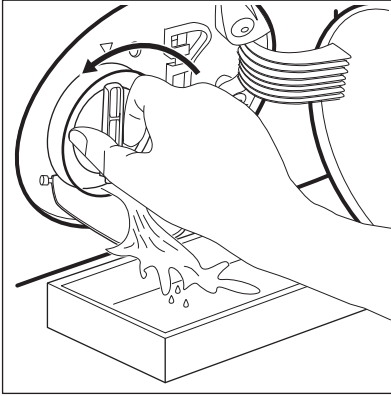
1. Odprite pokrov črpalke.



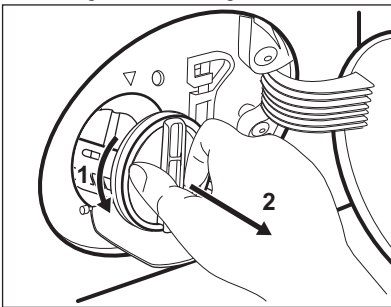
2. Pod dostop do odtočne črpalke postavite ustrezno posodo za zbiranje iztekajoče vode.
3. Izvlecite žleb navzdol. V bližini imejte krpo za brisanje vode, ki bo iztekla ob odstranitvi filtra.



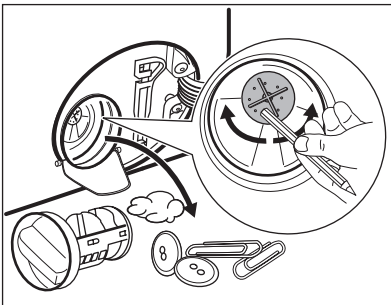
4. Obrnite filter za 180 stopinj v nasprotni smeri urnega kazalca, da ga odprete, a ne odstranite. Pustite, da voda izteče.



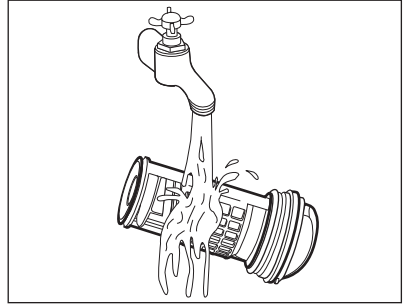
5. Ko je posoda polna vode, filter obrnite nazaj in izpraznite posodo.
6. Ponovljajte koraka 4 in 5, dokler voda ne preneha iztekati.
7. Obrnite filter v nasprotni smeri urnega kazalca in ga odstranite.



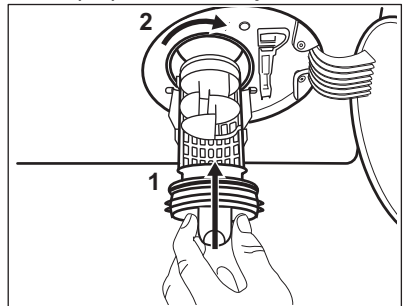
8. Po potrebi iz odprtine filtra odstranite kosce in predmete.
9. Preverite, ali se rotor črpalke vrti. Če se ne, se obrnite na pooblaščen servisni center.



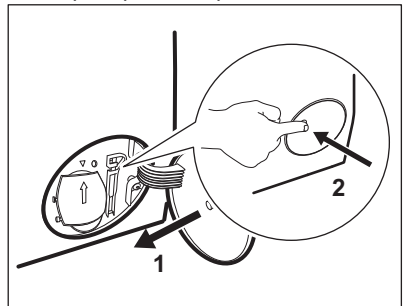
10. Filter očistite pod tekočo vodo.



11. Filter z obračanjem v smeri urnega kazalca namestite nazaj v posebna vodila. Filter morate priviti pravilno, da preprečite iztekanja.



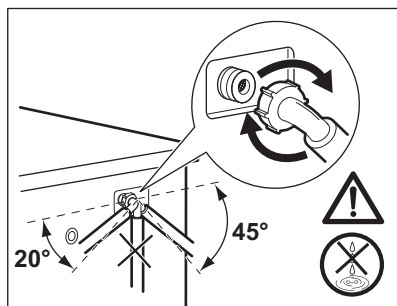
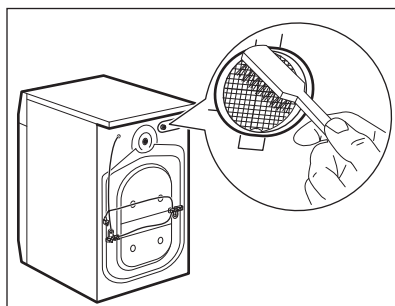
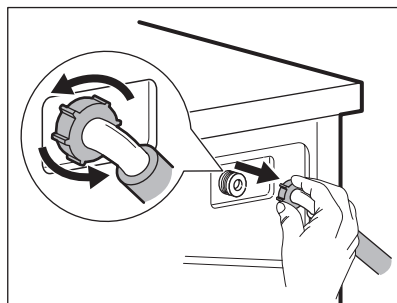
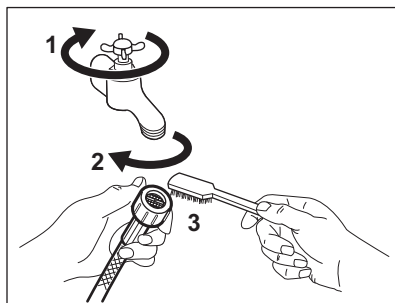
12. Zaprite pokrov črpalke.



Ko vodo izčrpate s pomočjo postopka za črpanje v sili, morate znova vklopiti odtočni sistem:

- a. V predelek za glavno pranje predala za pralno sredstvo vlijte dva litra vode.
- b. Vključite program, da naprava izčrpa vodo.

13.10 Čiščenje filtra v cevi za dovod vode in filtra v ventilu



13.11 Črpanje v sili

Če naprava ne more izčrpati vode, opravite isti postopek, ki je opisan v odstavku »Čiščenje odtočne črpalke«. Po potrebi očistite črpalko.

Ko vodo izčrpate s pomočjo postopka za črpanje v sili, morate znova vklopiti odtočni sistem:

1. V predelek za glavno pranje predala za pralno sredstvo vlijete dva litra vode.
2. Vklopite program, da naprava izčrpa vodo.

13.12 Zaščita pred zmrzaljo

Če je naprava nameščena na mestu, kjer je lahko temperatura okrog 0 °C ali pade

pod ničlo, odstranite preostalo vodo iz cevi za dovod vode in odtočne črpalke.

1. Iztaknite vtič iz omrežne vtičnice.
2. Zaprite pipo.
3. Konca cevi za dovod vode položite v posodo in pustite, da voda odteče iz cevi.
4. Izpraznite odtočno črpaliko. Oglejte si postopek za črpanje v sili.
5. Ko je odtočna črpalika prazna, znova namestite cev za dovod vode.



OPOZORILO!

Pred ponovno uporabo naprave se prepričajte, da je temperatura višja od 0 °C. Proizvajalec ni odgovoren za škodo, nastalo zaradi nizkih temperatur.

14. ODPRAVLJANJE TEŽAV



OPOZORILO!

Oglejte si poglavja o varnosti.


14.1 Opozorilne kode in možne okvare

Naprava se med uporabo ne zažene ali zaustavi. Najprej poskusite najti rešitev težave (oglejte si razpredelnice).



OPOZORILO!

Pred kakršnimi koli preverjanji izklopite napravo.

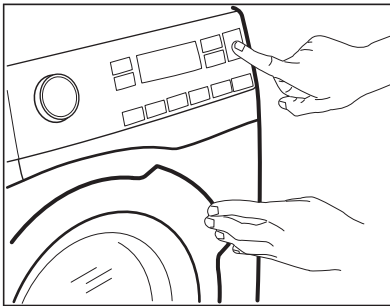
Pri nekaterih težavah se na prikazovalniku prikaže šifra alarma, in bo morda lučka v gumbu Začetek/Prekinitev  gorela:



Če je naprava preveč napolnjena, iz bobna odstranite nekaj oblačil in/ali sočasno pritiskajte vrata in tipko Začetek/Prekinitev, dokler indikator



ne neha utripati (oglejte si spodnjo sliko).




Težava	Možna rešitev
E 10 Naprava se z vodo ne napolni pravilno.	<ul style="list-style-type: none"> • Preverite, ali je pipa odprta. • Prepričajte se, da tlak v vodovodnem omrežju ni prenizek. Za te podatke se obrnite na lokalno komunalno podjetje. • Prepričajte se, da pipa ni zamašena. • Prepričajte se, da cev za dovod vode ni prepognjena, poškodovana ali ukrivljena. • Prepričajte se, da je dovodna vodovodna cev ustrezno priključena. • Prepričajte se, da filter na dovodni cevi in filter na ventilu nista zamašena. Oglejte si »Vzdrževanje in čiščenje«.
E20 Naprava ne izčrpa vode.	<ul style="list-style-type: none"> • Prepričajte se, da sifon umivalnika ni zamašen. • Prepričajte se, da cev za odvod vode ni prepognjena ali ukrivljena. • Prepričajte se, da odtočni filter ni zamašen. Filter po potrebi očistite. Oglejte si »Vzdrževanje in čiščenje«. • Prepričajte se, da je cev za odvod vode ustrezno priključena. • Nastavite program črpanja, če ste nastavili program brez faze črpanja. • Nastavite program črpanja, če ste nastavili funkcijo, ki se zaključí z vodo v kadi.

<p>E40 Vrata naprave so odprta ali niso pravilno zaprta.</p>	<ul style="list-style-type: none"> • Prepričajte se, da so vrata dobro zaprta.
<p>E91 Notranja napaka. Ni komunikacije med elektronskimi elementi naprave.</p>	<ul style="list-style-type: none"> • Program se ni zaključil pravilno ali pa se je naprava pre-zgodaj ustavila. Napravo izklopite in jo ponovno vklopite. • Če se ponovno prikaže opozorilna koda, se obrnite na pooblaščen servisni center.

Če se na prikazovalniku prikažejo druge opozorilne kode, izklopite in vklopite napravo. Če se težava nadaljuje, se obrnite na pooblaščen servisni center.

V primeru različnih težav s pralnim strojem preverite spodnjo razpredelnico glede možnih rešitev.

Težava	Možna rešitev
<p>Program se ne zažene.</p>	<ul style="list-style-type: none"> • Poskrbite, da je vtič vključen v omrežno vtičnico. • Poskrbite, da so vrata naprave zaprta. • Poskrbite, da nobena varovalka v omarici z varovalkami ni poškodovana. • Morate se dotakniti Začetek/Prekinitiv . • Če je nastavljen zamik vklopa, nastavitev preključite ali počakajte, da se odštevanje konča. • Izklopite funkcijo Varovalo za otroke, če je vklopljena. • Preverite položaj gumba pri izbranem programu.
<p>Naprava se napolni z vodo in jo takoj izčrpa.</p>	<ul style="list-style-type: none"> • Poskrbite, da bo loputa v pravem položaju. Cev je morda nameščena prenizko. Oglejte si »Navodila za namestitev«.
<p>Centrifuga ne deluje ali pa pranje traja dlje kot običajno.</p>	<ul style="list-style-type: none"> • Nastavite program ožemanja. • Prepričajte se, da odtočni filter ni zamašen. Filter po potrebi očistite. Oglejte si »Vzdrževanje in čiščenje«. • Ročno prilagodite kose v kadi in znova zaženite fazo ožemanja. Problem je lahko posledica neustreznega ravnovesja.
<p>Na tleh je voda.</p>	<ul style="list-style-type: none"> • Prepričajte se, da so priključki vodovodnih cevi tesno priviti in da iz njih ne izteka voda. • Poskrbite, da na cevi za dovod in cevi za odvod vode ne bo poškodb. • Prepričajte se, da ste uporabili ustrezen detergent v ustrezni količini.

Težava	Možna rešitev
Vrat naprave ne morete odpreti.	<ul style="list-style-type: none"> • Pazite, da ne izberete programa pranja, ki se zaključi z vodo v kadi. • Prepričajte se, da je program pranja končan. • Nastavite program črpanja ali ožemanja, če je voda v bobnu. • Prepričajte se, da naprava dobiva električno energijo. • To težavo lahko povzroča okvara naprave. Obrnite se na pooblaščen servisni center. <p>Če morate odpreti vrata, natančno preberite »Odpiranje vrat v sili«.</p>
Naprava povzroča neobičajen hrup in se trese.	<ul style="list-style-type: none"> • Prepričajte se, da je naprava v vodoravnem položaju. Oglejte si »Navodila za namestitev«. • Prepričajte se, da so embalaža in/ali transportni vijaki odstranjeni. Oglejte si »Navodila za namestitev«. • V boben dajte več perila. Količina perila je morda premajhna.
Trajanje programa se podaljša ali skrajša med izvajanjem programa.	<ul style="list-style-type: none"> • Funkcija SensiCare System lahko nastavi trajanje programa glede na vrsto in na težo perila. Glejte razdelek »Zaznavanje obremenitve SensiCare System« v poglavju »Vsakodnevna uporaba«.
Rezultati pranja niso zadovoljivi.	<ul style="list-style-type: none"> • Dodajte več detergenta ali uporabite drugo znamko detergenta. • Za odstranjevanje trdovratnih madežev pred pranjem perila uporabite posebna čistila. • Poskrbite, da nastavite ustrezno temperaturo. • Zmanjšajte količino perila.
Preveč pene v bobnu med pranjem.	<ul style="list-style-type: none"> • Zmanjšajte količino pralnega sredstva, število tablet ali enoodmerna pralna sredstva.
Po pranju se v predalu za pralno sredstvo nahajajo ostanki pralnega sredstva.	<ul style="list-style-type: none"> • Prepričajte se, da ste predal za pralno sredstvo uporabili v skladu z navodili za uporabo. • Poskrbite za uporabo svežih tablet ali enoodmernih pralnih sredstev. Po uporabi jih shranite v škatlo in zaprite v skladu s priporočili proizvajalca. <p>Neposredna izpostavljenost okolju lahko spremeni njihovo značilnost in vedenje v predelku Pods®, še posebej v kombinaciji z določenimi funkcijami (npr. Delay Start).</p>

Ko izvedete kontrolo, vklopite napravo. Program se začne izvajati od točke prekinitev naprej.

Če se težava ponovi, se obrnite na pooblaščen servisni center.

Potrebni podatki za servisni center se nahajajo na ploščici za tehnične navedbe.

14.2 Odpiranje vrat v sili

V primeru izpada električne energije ali okvare v delovanju naprave ostanejo vrata naprave zaklenjena. Program pranja se nadaljuje ob ponovni

vzpostavitvi električne napetosti. Če ostanejo vrata zaklenjena v primeru okvare, jih lahko odprete z uporabo funkcije za odklepanje v sili.

Pred odpiranjem vrat:



POZOR!
Nevarnost opeklin!
 Prepričajte se, da voda in perilo nista vroča. Po potrebi počakajte, da se ohladita.



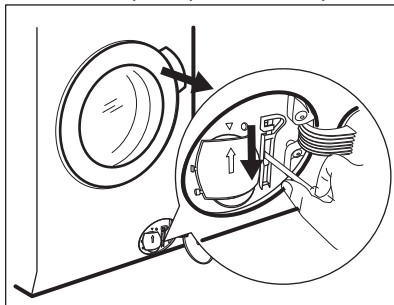
POZOR!
Nevarnost poškodbe!
 Prepričajte se, da se boben ne vrti. Po potrebi počakajte, da se boben neha vrteti.



Prepričajte se, da raven vode v bobnu ni previsoka. Po potrebi opravite črpanje v sili (oglejte si »Črpanje v sili« v poglavju »Vzdrževanje in čiščenje«).

Če želite odpreti vrata, nadaljujte po naslednjem postopku:

1. Pritisnite tipko On/Off za izklop naprave.
2. Iztaknite vtič iz omrežne vtičnice.
3. Odprite loputo filtra.
4. Enkrat povlecite sprožilo za odklepanje v sili navzdol. Povlecite ga še enkrat navzdol, naj bo napet, medtem pa odprite vrata naprave.



5. Vzemite ven perilo in zaprite vrata naprave.
6. Zaprite loputo filtra.

15. VREDNOSTI PORABE

15.1 Uvod



Za podrobnejše informacije o energijski nalepki si oglejte spletno povezavo www.theenergylabel.eu.



Koda QR na energijski nalepki z naprave zagotavlja spletno povezavo do informacij, povezanih z delovanjem naprave, v podatkovni bazi EU EPREL. Energijsko nalepko hranite za referenco skupaj z navodili za uporabo in vsemi drugimi dokumenti, ki so priloženi tej napravi. Iste informacije lahko v bazi EPREL najdete tudi s pomočjo povezave <https://eprel.ec.europa.eu> ter imena modela in številke izdelka, ki ju najdete na ploščici za tehnične navedbe naprave. Za položaj ploščice za tehnične navedbe si oglejte poglavje »Opis izdelka«.

15.2 Legenda

kg

Količina perila.

h:mm

Trajanje programa.

kWh	Poraba energije.	°C	Temperatura v perilu.
Litri	Poraba vode.	vrt./min.	Hitrost ožemanja.
%	Preostala vlaga ob koncu faze ožemanja. Višja kot je hitrost ožemanja, večji je hrup in nižja je vsebnost preostale vlage.		



Vrednosti in trajanje programa se lahko razlikujejo glede na različne pogoje (npr. sobno temperaturo, temperaturo in tlak vode, količino in vrsto perila, napajalno napetost) in tudi če spremenite privzeto nastavitvev programa.

15.3 V skladu z uredbo Evropske komisije 2019/2023

Eco 40-60 program	kg	kWh	Litri	h:mm	%	°C	vrt./min¹⁾
Polna napolnjenost	9	0.850	58	3:40	53	36	1351
Polovična napolnjenost	4.5	0.510	43	2:40	53	33	1351
Četrtninska napolnjenost	2.5	0.178	38	2:25	54	23	1351

¹⁾ Največja hitrost ožemanja.

Poraba energije v različnih načinih

Izklop (W)	Stanje pripravljenosti (W)	Zakasnen vklop (W)
0.50	0.50	4.00

Čas do izklopa/stanja pripravljenosti je največ 15 minut.

15.4 Splošni programi



Te vrednosti so samo orientacijske.

Program	kg	kWh	Litri	h:mm	%	°C	vrt./min¹⁾
Bombaž ²⁾ 90 °C	9	2.15	85	3:35	52	85	1400

Program	kg	kWh	Litri	h:mm	%	°C	vrt./min ¹⁾
Bombaž 60 °C	9	1.55	80	3:50	52	55	1400
Bombaž ³⁾ 20 °C	9	0.35	80	3:10	52	20	1400
Sintetika 40 °C	4	0.80	50	2:25	35	40	1200
Občutljivo peri- lo ⁴⁾ 30 °C	2	0.30	45	1:10	35	30	1200
Volna 30 °C	2	0.25	65	1:05	30	30	1200

- 1) Referenčni indikator hitrosti ožemanja.
- 2) Primerno za pranje močno umazanega perila.
- 3) Primerno za pranje malo umazanega bombažnega perila.
- 4) Deluje tudi kot kratek cikel pranja za malo umazano perilo.

16. PRIPOMOČKI

16.1 Na voljo na www.electrolux.com/shop ali pri pooblaščenem trgovcu



Samo ustrezna dodatna oprema, ki jo je odobrilo podjetje ELECTROLUX, zagotavlja varnostne standarde naprave. Če uporabite neodobrene dele, reklamacijski zahtevki ne bodo veljavni.

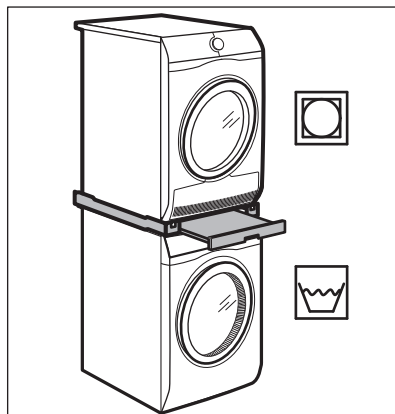
16.2 Komplet pritrditvenih plošč

Če napravo namestite na podstavek, ki ni dodatna oprema, ki jo dobavi podjetje ELECTROLUX, napravo pritrdite na pritrditvene plošče.

Pazljivo preberite navodila, priložena dodatni opremi.

16.3 Komplet za namestitev na pralni stroj

Sušilni stroj lahko postavite na pralni stroj **samo s pravim kompletom za namestitev na pralni stroj.**

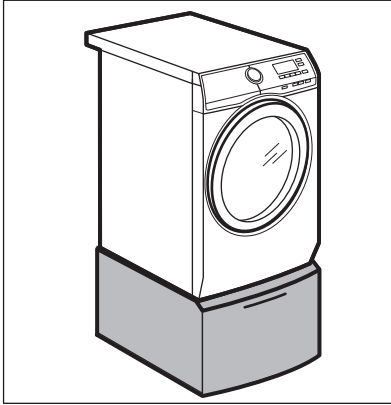




OPOZORILO!
Sušilnega stroja ne postavljajte pod pralni stroj. Preverite združljiv komplet za namestitev na pralni stroj, tako da preverite globino vaših naprav.

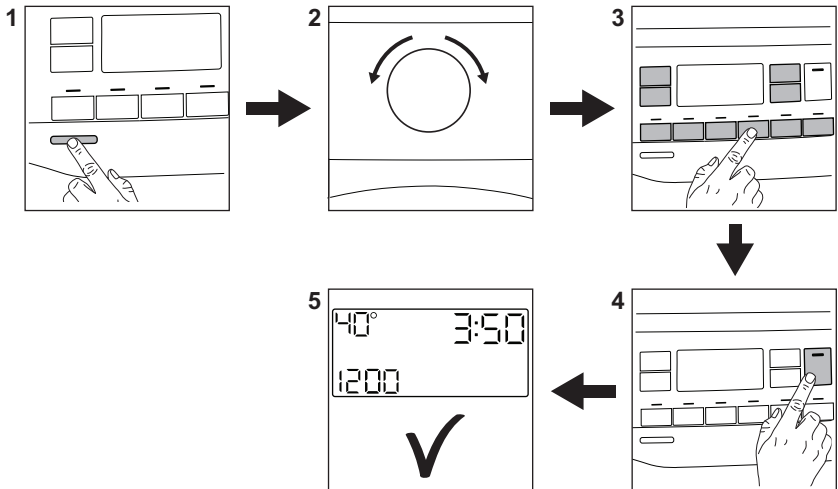
Za dvig naprave in lažje polnjenje in praznjenje stroja. Predal lahko uporabljate za shranjevanje perila, npr.: brisač, čistilnih sredstev in še več.

16.4 Podstavek s predalom



17. HITRI VODNIK

17.1 Dnevna uporaba



Povezava omrežnega vtiča z omrežno vtičnico.

Odprite pipo za vodo.
V boben naložite perilo.

Vlijete pralno sredstvo in drugo sredstvo v ustrezni predelek predala za pralno sredstvo. Če uporabljate tablete ali enoodmerno pralno sredstvo, vklopite funkcijo Pods®.

1. S pritiskom na gumb **On/Off** vklopite napravo.
2. Obrnite gumb za izbiro programa, da nastavite želeni program.
3. Z ustreznimi tipkami nastavite želene možnosti.

4. Za zagon programa pritisnite gumb

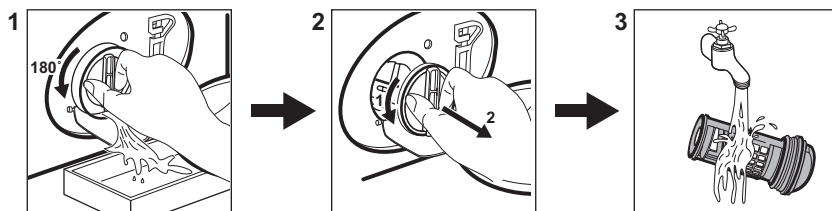
Začetek/Prekinitev ▷||.

5. Naprava se zažene.

Po koncu programa odstranite perilo.



Za izklop naprave pritisnite gumb **On/Off**.



17.2 Čiščenje filtra odtočne črpalke



Filter čistite redno, še posebej pa, če se na prikazovalniku prikaže opozorilna koda **E20**.

17.3 Programi

Programi	Količina perila	Opis izdelka
Eko 40-60	9 (kg)	Bel in barvast bombaž. Običajno umazano perilo.
Bombaž	9 (kg)	Belo in barvno bombažno perilo.
Sintetika	4 (kg)	Sintetično ali mešano perilo.
Občutljivo perilo	2 (kg)	Občutljivo perilo, kot je perilo iz akrila, viskoze in poliestra.
 Volna/Svila	2 (kg)	Volna, ki se lahko pere strojno, volna za ročno pranje in občutljive tkanine.
 FreshScent	1 (kg)	Program s paro za bombažna, sintetična in občutljiva oblačila.
Ožemanje/Črpanje	9 (kg)	Vse tkanine razen volnenih in zelo občutljivih. Program za ožemanje in črpanje vode.


Programi	Količina perila	Opis izdelka
Izpiranje	9 (kg)	Vse tkanine razen volnenih in zelo občutljivih. Program za izpiranje in ožemanje.
Hitro 20 min.	3 (kg)	Malo umazani ali enkrat nošeni kosi perila iz bombaža in sintetiike.
 Oblačila za aktivnosti na prostem	2.5 kg ¹⁾ 1 kg ²⁾	Sodobna oblačila za šport in dejavnosti na prostem.
Denim	4 (kg)	Oblačila iz denima.
Prešita odeja	3 (kg)	Odeja iz sintetiike, posteljno pregrinjalo, prešita odeja.
 Anti-alergijski	9 (kg)	Belo bombažno perilo. Ta program odstrani več kot 99,99 % bakterij in virusov ³⁾ . Prav tako zagotavlja ustrezno zmanjšanje alergenov.
UltraWash	5 (kg)	Bombažni kosi perila. Intenzivni kratki program.


1) Program pranja.

2) Program pranja in impregnacijska faza.

3) Testirano za Staphylococcus aureus, Enterococcus faecium, Candida albicans, Pseudomonas aeruginosa in MS2 Bacteriophage na zunanjem testu, ki ga je opravil Swisstatest Testmaterialien AG leta 2021 (Poročilo o preizkusu št. 202120117).

18. SKRB ZA OKOLJE

Reciklirajte materiale, ki jih označuje simbol . Embalažo odložite v ustrezne zabojnike za reciklažo. Pomagajte zaščititi okolje in zdravje ljudi ter reciklirati odpadke električnih in elektronskih naprav. Naprav, označenih

s simbolom , ne odstranjujte z gospodinjstvi odpadki. Izdelek vrnite na krajevno zbirališče za recikliranje ali se obrnite na občinski urad.

www.electrolux.com/shop



157042170-A-262021

